

令和 7 年度

# 参 考 図 書

事 業 名：新開土地区画整理事業

工事場所：竹原市 下野町

工 事 名：新開土地区画整理事業 37-1 街区土地造成工事

建設リサイクル法第 12 条 13 条有

【添付書類】  
■総括情報表  
■工事費内訳表、施工単価表  
■数量計算書

等

総括情報表

頁0 -0001

変更回数 適用単価地区 単価適用日	0 50 竹原市 00-07. 11. 01 (0)	≪凡例≫ Co …コンクリート      As …アスファルト DT …ダンプトラック    BH …バックホウ CC …クローラクレーン   TC …トラククレーン RTC…ラフテレーンクレーン	
諸経費体系	1 公共(一般)		
	当世代	前世代	
工種 施工地域・工事場所区分 復興補正区分 週休補正区分 現場事務所等の貸与区分 I C T補正区分 冬期補正係数 緊急工事区分 前払金支出割合区分 契約保証区分	04 道路改良工事 02 市街地(DID補正) 00 補正なし 00 補正なし 00 補正なし 00 補正なし 00 補正なし 00 通常工事 0 % 00 補正無し 01 金銭的保証(0. 04%)		
建設技能労働者や交通誘導員等の現場労働者にかかる経費として、労務費のほか各種経費（法定福利費の事業者負担額，労務管理費，安全訓練等に要する費用等）が必要であり，本積算ではこれらを現場管理費等の一部として率計上している。			

本工事費 内訳表

頁0 -0002

費目・工種・施工名称など	数量	単位	単価	金額	備考
本工事費					X1000
造成工					Y1E01 レベル1
土工	1	式			Y1E0101 レベル2
掘削工	1	式			Y1E010101 レベル3
掘削 【土砂, オープンカット, 押土無し】 【障害無し, 5, 000m3未満】	400	m3			Y1E01010101レベル4
掘削 土砂 オープンカット 押土無し 障害無し 5, 000m3未満	400	m3			SPK25040001 00 単第0 -0001 表
路体盛土工	1	式			Y1E010103 レベル3
路体(築堤)盛土 【施工幅員4. 0m以上】	3, 700	m3			Y1E01010301レベル4
路体(築堤)盛土 施工幅員4. 0m以上 施工数量20, 000m3未満 障害無し	3, 700	m3			SPK25040004 00 単第0 -0002 表

本工事費 内訳表

頁0 -0003

費目・工種・施工名称など	数量	単位	単価	金額	備考
土材料					Y1E01010307レベル4
	3,500	m3			
購入土（ほぐし）再生土 工場渡し					V000000100 00
	2,300	m3			単第0 -0003 表
購入土（ほぐし）新材料 現場渡し					F000000310 00
	1,200	m3			
残土処理工					Y1E010110 レベル3
	1	式			
土砂等運搬 【土砂】					Y1E01011002レベル4
	210	m3			
土砂等運搬 標準 土砂(岩塊・玉石混り土含む) D1D区間有り 距離19.5km以下(14.0km超)					SPK25040002 00
	210	m3			単第0 -0005 表
残土等処分					Y1E01011003レベル4
	210	m3			
【直接工事費に含まれる処分費等】 「処分費等」の取扱いによる					#0041
建設発生土受入費 表土草根混入（耕土）					F000000100 00
	210	m3			

本工事費 内訳表

頁0 -0004

費目・工種・施工名称など	数量	単位	単価	金額	備考
地盤改良工					Y1E0102 レベル2
	1	式			
路床安定処理工					Y1E010201 レベル3
	1	式			
安定処理 【混合深1m以下, 固化材使用量5.25t/100m2】 【セメント系固化材】					Y1E01020101レベル4
	274	m2			
安定処理 混合深さ1m以下 5.25t/100m2 セメント系固化材 一般軟弱土用					SPK25040024 00
	274	m2			単第0 -0006 表
擁壁工					Y1E0106 レベル2
	1	式			
作業土工					Y1E010601 レベル3
	1	式			
床掘り 【土砂】					Y1E01060102レベル4
	120	m3			
床掘り 土砂 標準 土留方式無し 障害無し					SPK25040015 00
	120	m3			単第0 -0007 表
埋戻し 【土砂】					Y1E01060103レベル4
	50	m3			

本工事費 内訳表

頁0 -0005

費目・工種・施工名称など	数量	単位	単価	金額	備考
埋戻し 最大埋戻幅1m未満	50	m3			SPK25040020 00 単第0 -0008 表
基面整正	230	m2			Y1E01060104レベル4
基面整正	230	m2			SPK25040017 00 単第0 -0009 表
場所打擁壁工(構造物単位)	1	式			Y1E010605 レベル3
重力式擁壁	8	m3			Y1E01060502レベル4
重力式擁壁 擁壁平均高さ1m超2m未満 基礎砕石有り 均しCo無し	8	m3			SPK25040071 00 単第0 -0010 表
場所打擁壁工 L型擁壁	1	式			Y1E010606 レベル3
基礎材 【RC-40, t=200】	55	m2			Y1E01060601レベル4
基礎砕石 砕石の厚さ17.5cmを超え20.0cm以下 RC-40	55	m2			SPK25040034 00 単第0 -0011 表

本工事費 内訳表

頁0 -0006

費目・工種・施工名称など	数量	単位	単価	金額	備考
コンクリート 【L型擁壁, H=3.5及び4.5m, 24-12-25(20)BB】 【一般養生, コンクリート夜間割増無し】	51	m3			Y1E01060603レベル4
コンクリート 無筋・鉄筋構造物 24-12-25(20)BB バックホウ(クレーン機能付)打設	51	m3			SPK25040157 00 単第0 -0012 表
鉄筋 【SD345・径D13, D16, D25】	4.42	t			Y1E01060604レベル4
鉄筋工 SD345_D16～D25 一般構造物 [規]10t未満	2.38	t			SS000099 00 単第0 -0013 表
鉄筋工 SD345_D13 一般構造物 [規]10t未満	2.04	t			SS000099 00 単第0 -0014 表
型枠 【一般型枠】	170	m2			Y1E01060605レベル4
型枠 一般型枠 鉄筋・無筋構造物	170	m2			SPK25040159 00 単第0 -0015 表
足場 【安全ネット無】	140	掛m2			Y1E01060607レベル4
手摺先行型枠組・単管・単管傾斜足場 単管足場	140	掛m2			S0380 00 単第0 -0016 表

本工事費 内訳表

頁0 -0007

費目・工種・施工名称など	数量	単位	単価	金額	備考
目地板 【エラストイト, t=20mm】	12	m2			Y1E01060608 レベル4
目地板 1工事当り使用量30m2未満 瀝青繊維質目地板t=20mm	12	m2			SPK25040118 00 単第0 -0017 表
プレキャスト擁壁工	1	式			Y1E010607 レベル3
プレキャスト擁壁 【L型擁壁, H=1. 25m, 2. 9m, 3. 5m, 4. 25m, 4. 5m】	82	m			Y1E01060701 レベル4
プレキャスト擁壁設置 基礎碎石有り 均しCo有り 擁壁(各種)H=1. 25m	22	m			SPK25040077 00 単第0 -0018 表
プレキャスト擁壁設置 基礎碎石有り 均しCo有り 擁壁(各種)H=2. 90m及び3. 50m	30	m			SPK25040077 00 単第0 -0019 表
プレキャスト擁壁設置 基礎碎石有り 均しCo有り 擁壁(各種)H=4. 25m及びH=4. 50m	30	m			SPK25040077 00 単第0 -0020 表
L型擁壁本体 (宅地用) H=1250, L=2000 大地震対応型, 水抜穴無し	11	個			F100000100 00
L型擁壁本体 (宅地用) H=2900, L=2000 大地震対応型, 水抜穴無し	11	個			F100000200 00

本工事費 内訳表

頁0 -0008

費目・工種・施工名称など	数量	単位	単価	金額	備考
L型擁壁本体 (宅地用) H=3500, L=2000 大地震対応型, 水抜穴無し	4	個			F100000300 00
L型擁壁本体 (宅地用) H=4250, L=2000 大地震対応型, 水抜穴無し	10	個			F100000400 00
L型擁壁本体 (宅地用) H=4500, L=2000 大地震対応型, 水抜穴無し	5	個			F100000500 00
裏込工 【RC-40】	1	式			Y1E01060506 レベル4
裏込碎石 RC-40	40	m3			SPK25040035 00 単第0 -0021 表
コンクリート 小型構造物 18-8-40BB 人力打設	1	m3			SPK25040157 00 単第0 -0022 表
型枠 一般型枠 小型構造物	2	m2			SPK25040159 00 単第0 -0023 表
排水構造物工	1	式			Y1E0109 レベル2
管渠工	1	式			Y1E010904 レベル3

本工事費 内訳表

頁0 -0009

費目・工種・施工名称など	数量	単位	単価	金額	備考
暗渠排水管 【据付, 直管, VU有孔管 φ100】	119	m			Y1E01090403 レベル4
暗渠排水管 据付 直管 50～150mm VU有孔管 呼び径100 (114×3.1)	119	m			SPK25040093 00 単第0 -0024 表
構造物撤去工	1	式			Y1E0112 レベル2
構造物取壊し工	1	式			Y1E011206 レベル3
コンクリート構造物取壊し 【無筋構造物, 機械施工】	31	m3			Y1E01120601 レベル4
構造物とりこわし工(無筋構造物) 機械施工	31	m3			SDT00031 00 単第0 -0025 表
運搬処理工	1	式			Y1E011216 レベル3
殻運搬 【コンクリート (無筋) 】	31	m3			Y1E01121601 レベル4
殻運搬 Co(無筋)構造物とりこわし DID区間有り 運搬距離5.7km以下 (3.3km超)	31	m3			SPK25040155 00 単第0 -0026 表

本工事費 内訳表

頁0 -0010

費目・工種・施工名称など	数量	単位	単価	金額	備考
殻処分 【コンクリート (無筋) 】	31	m3			Y1E01121602 レベル4
【直接工事費に含まれる処分費等】 「処分費等」の取扱いによる					#0041
コンクリート殻受入費	72	t			F000000200 00
**直接工事費** #0020計=支給品等(材料), 無償貸付					
共通仮設費率分					Z0019
計算情報…… 対象額…… 率……					
**共通仮設費計**					
**純工事費**					
現場管理費 計算情報…… 対象額…… 率……					

本工事費 内訳表

頁0 -0011

費目・工種・施工名称など	数量	単位	単価	金額	備考
＊＊工事原価＊＊					
一般管理費率分 計算情報…… 対象額…… 率……					前払補正率…
契約保証費 計算情報…… 対象額…… 率……					当初請対額 当初対象額
一般管理費計					
＊＊工事価格＊＊					
＊＊消費税相当額＊＊ 計算情報…… 対象額…… 率……					
＊＊工事費計＊＊					
＊＊契約保証費計＊＊					

施工単価表

頁0 -0012

掘削					
土砂 オープンカット 押土無し					
機械構成比: 42.72% 労務構成比: 37.91% 材料構成比: 19.37% 市場単価構成比: 0.00%					
代表機労材規格(積算地区)		構成比	単価(積算地区)	代表機労材規格(東京地区)	単価(東京地区)
バックホウ(クローラ型) 標準型・超低騒音型・排3 山積0.8/平積0.6m3		42.72%		バックホウ(クローラ型) 標準型・超低騒音型・排3 山積0.8/平積0.6m3	
運転手(特殊)		37.91%		運転手(特殊)	
軽油 バトロール給油, 2～4KL積載車給油		19.37%		軽油バトロール給油	
積算単価				積算単価	
A=1 土砂 C=2 押土無し E=3 5,000m3未満				B=1 オープンカット D=1 障害無し	

## 施工単価表

路体(築堤)盛土

施工幅員4.0m以上

機械構成比: 17.31%      勞務構成比:

SPK25040004

施工数量20,000m<sup>3</sup>未満 障害無し

67.71% 材料構成比: 14.98%

單第0 -0002 表

頁0 -0013

1 m3 当り

m3 当り

標準単価： 240.29000

代表機材規格(積算地区)	構成比	単価(積算地区)	代表機材規格(東京地区)	単価(東京地区)	備考
<賃>ブルドーザ 湿地, 7t級 排出ガス対策型(第1, 2次基準値)低騒音	10. 87%		<賃>ブルドーザ 湿地, 7t級 排出ガス対策型(第1, 2次基準値)低騒音		KTPC00036 KTPT00036
<賃>振動ローラ(土木用フラットSドラム型) 質量11～12t 排出ガス対策型(第1, 2, 3次基準値)低騒音	6. 44%		振動ローラ(土工用) [フラット・シングルドラム型] 質量11～12t		KTPC00058 KTPT00058
運転手(特殊)	46. 57%		運転手(特殊)		RTPC00006 RTPT00006
普通作業員	21. 14%		普通作業員		RTPC00002 RTPT00002
軽油 バトロール給油, 2～4KL積載車給油	14. 98%		軽油バトロール給油		TTPC00013 TTPT00013
積算単価			積算単価		EP001
A=3 施工幅員4. 0m以上 C=1 障害無し			B=1 施工数量20, 000m3未満		

## 施工単価表

購入土（ほぐし）再生土

V000000100

单第0 -0003 表

頁0 -0014

工場渡し

1	m3	当り
---	----	----

m3 当り

[illegible]



## 施工单価表

土砂等運搬

SPK25040002

單第0 -0004 表

頁0 -0015

標準 土砂(岩塊・玉石混り土含む)

DID区間有り 距離6.0km以下(5.0km超)

1

m3 当り

機械構成比: 44.67%      勞務構成比:

40.44%

材料構成比: 14.89%

市場単価構成比:	0.00%
----------	-------

標準単価：

1,225.40000

代表機材規格(積算地区)	構成比	単価(積算地区)	代表機材規格(東京地区)	単価(東京地区)	備考
ダンプトラック[オンロード・ディーゼル] 10t積級 (タイヤ損耗費及び補修費(良好)を含む)	44.67%		ダンプトラック[オンロード・ディーゼル] 10t積級 (タイヤ損耗費及び補修費(良好)を含む)		MTPC00018T1 MTPT00018T1
運転手(一般)	40.44%		運転手(一般)		RTPC00007 RTPT00007
軽油 バトロール給油, 2~4KL積載車給油	14.89%		軽油バトロール給油		TTPC00013 TTPT00013
積算単価			積算単価		EP001
A=1 標準 C=1 土砂(岩塊・玉石混り土含む) E=19 距離6.0km以下(5.0km超)			B=1 バックホウ山積0.8m3(平積0.6m3) D=2 DID区間有り		

## 施工单価表

土砂等運搬

SPK25040002

单第0 -0005 表

頁0 -0016

標準 土砂(岩塊・玉石混り土含む)

DID区間有り 距離19.5km以下(14.0km超)

1

m3 当り

機械構成比: 44.67%      勞務構成比:

40.44%

材料構成比: 14.89%

市場単価構成比:	0.00%
----------	-------

標準単価：

2,742.60000

代表機材規格(積算地区)	構成比	単価(積算地区)	代表機材規格(東京地区)	単価(東京地区)	備考
ダンプトラック[オンロード・ディーゼル] 10t積級 (タイヤ損耗費及び補修費(良好)を含む)	44.67%		ダンプトラック[オンロード・ディーゼル] 10t積級 (タイヤ損耗費及び補修費(良好)を含む)		MTPC00018T1 MTPT00018T1
運転手(一般)	40.44%		運転手(一般)		RTPC00007 RTPT00007
軽油 パトロール給油, 2~4KL積載車給油	14.89%		軽油パトロール給油		TTPC00013 TTPT00013
積算単価			積算単価		EP001
A=1 標準 C=1 土砂(岩塊・玉石混り土含む) E=43 距離19.5km以下(14.0km超)			B=1 バックホウ山積0.8m3(平積0.6m3) D=2 DID区間有り		

## 施工单価表

## 安定处理

SPK25040024

单第0 -0006 表

頁0 -0017

混合深さ1m以下 5.25t/100m<sup>2</sup>

セメント系固化材 一般軟弱土用

1

m2 当り

機械構成比: 6.13%

42.59%

材料構成比:

51.28%

市場単価構成比: 0.00%

標準単価：

2,202.00000

機械構成比: 6.13%      勞務構成比:

42.59%

材料構成比:

51.28%

市場単価構成比: 0.00%

標準単価：

2,202.00000

機械構成比:	6.13%	労務構成比:	42.59%	材料構成比:	51.28%	市場単価構成比:	0.00%	標準単価:	2,202.0000
代表機材規格(積算地区)		構成比	単価(積算地区)	代表機材規格(東京地区)		単価(東京地区)	備考		
＜貸＞バックホウ(クローラ型クレーン機能付) 山積0.8m3(平積0.6)吊能力2.9t 排1～3, 2011, 2014		5.49%		バックホウ 〔クローラ型クレーン付〕 排ガス型(第2次)山積0.8m3吊2.9t			KTPC00006 KTPT00006		
＜貸＞振動ローラ(ハンドガイド式) 質量0.6～0.7t		0.64%		振動ローラ(舗装用) 〔ハンドガイド式〕 質量0.6～0.7t			KTPC00071 KTPT00071		
土木一般世話役		11.62%		土木一般世話役			RTPC00009 RTPT00009		
運転手(特殊)		10.84%		運転手(特殊)			RTPC00006 RTPT00006		
特殊作業員		10.61%		特殊作業員			RTPC00001 RTPT00001		
普通作業員		9.52%		普通作業員			RTPC00002 RTPT00002		
セメント系固化材 一般軟弱土用・フレコンバック 【地区単価×固化材100m2当り使用量(t)】		46.29%		セメント系固化材 特殊土用・フレコン・1tバック 【標準数量 5.25t/100m2】			TTPC00050 TTPT00397		
軽油 バトロール給油, 2～4KL積載車給油		4.99%		軽油バトロール給油			TTPC00013 TTPT00013		
積算単価				積算単価			E9999		

## 施工单価表

## 安定処理

SPK25040024

單第0 -0006 表

頁0 -0018

混合深さ1m以下 5.25t/100m<sup>2</sup>

セメント系固化材 一般軟弱土用

1

m2 当り

機械構成比:	6.13%
--------	-------

42.59%

材料構成比：

51.28%

市場単価構成比: 0.00%

標準単価：

2,202.00000

機械構成比: 6.13% 勞務構成比:

42.59%

材料構成比：

51.28%

市場単価構成比: 0.00%

標準単価：

2,202.00000

[illegible]

施工単価表

床掘り		SPK25040015		単第0 -0007 表		頁0 -0019	
土砂 標準		土留方式無し 障害無し		1		m3 当り	
機械構成比: 22.47%		労務構成比: 53.87%		材料構成比: 23.66%		市場単価構成比: 0.00%	
標準単価: 244.12000							
代表機労材規格(積算地区)		構成比	単価(積算地区)	代表機労材規格(東京地区)		単価(東京地区)	備考
<賃>バックホウ(クローラ型) 山積0.8m3(平積0.6) 排1〜3, 2011, 2014		22.47%		バックホウ クローラ型 山積0.8m3(平積0.6m3)			KTPC00018 KTPT00018
運転手(特殊)		53.87%		運転手(特殊)			RTPC00006 RTPT00006
軽油 パトロール給油, 2〜4KL積載車給油		23.66%		軽油パトロール給油			TTPC00013 TTPT00013
積算単価				積算単価			EP001
A=1 土砂 C=1 土留方式無し E=1 -(全ての費用)				B=1 標準 D=1 障害無し			

施工単価表

埋戻し		SPK25040020		単第0 -0008 表		頁0 -0020	
最大埋戻幅1m未満		1		m3 当り		3,339.70000	
機械構成比: 8.95%		労務構成比: 87.50%		材料構成比: 3.55%		市場単価構成比: 0.00%	
標準単価: 3,339.70000							
代表機労材規格(積算地区)		構成比	単価(積算地区)	代表機労材規格(東京地区)		単価(東京地区)	備考
バックホウ(クローラ型) 後方超小旋回・超低騒音・排2014 山積0.45/平積0.35m3		8.37%		バックホウ(クローラ型) 後方超小旋回・超低騒音・排2014 山積0.45/平積0.35m3			MTPC00159 MTPT00159
<賃>タンバ(ランマ) 質量60〜80kg		0.58%		タンバ及びランマ 質量60〜80kg			KTPC00020 KTPT00020
普通作業員		53.26%		普通作業員			RTPC00002 RTPT00002
特殊作業員		25.42%		特殊作業員			RTPC00001 RTPT00001
運転手(特殊)		8.82%		運転手(特殊)			RTPC00006 RTPT00006
軽油 パトロール給油, 2〜4KL積載車給油		2.72%		軽油パトロール給油			TTPC00013 TTPT00013
ガソリン, レギュラー スタンド渡し, スタンド給油		0.83%		ガソリンレギュラースタンド			TTPC00014 TTPT00014
積算単価				積算単価			EP001
A=4 最大埋戻幅1m未満				D=1 -(全ての費用)			

## 施工単価表

SPK25040020						単第0 -0008 表	
最大埋戻幅1m未満						1	m3 当り
機械構成比:	8.95%	労務構成比:	87.50%	材料構成比:	3.55%	市場単価構成比:	0.00%
						標準単価:	3,339.70000

[illegible]

## 施工单価表

基面整理	SPK25040017					單第0-0009 表	
機械構成比:	0.00%	勞務構成比:	100.00%	材料構成比:	0.00%	市場單價構成比:	0.00%
						標準單價:	508.00000

[illegible]

## 施工单価表

頁0 -0023

## 重力式擁壁

SPK25040071

單第0 -0010 表

擁壁平均高さ1m超2m未満

SPK25040071

1

m3 当り

機械構成比: 3.01%

勞務構成比：

67.93%

材料構成比：

29.06%

市場単価構成比: 0.00%

0.00%

標準単価：

71,604.00000

代表機労材規格(積算地区)	構成比	単価(積算地区)	代表機労材規格(東京地区)	単価(東京地区)	備考
バックホウ(クローラ型) 後方超小旋回・超低騒音・C機能・排2014 山積0.45/平積0.35m3, 吊能力2.9t	2.07%		バックホウ(クローラ型) 後方超小旋回・超低騒音・C機能・排2014 山積0.45/平積0.35m3, 吊能力2.9t		MTPC00160 MTPT00160
その他(機械)			その他(機械)		EK009
型わく工	16.80%		型わく工		RTPC00010 RTPT00010
普通作業員	14.18%		普通作業員		RTPC00002 RTPT00002
土木一般世話役	12.12%		土木一般世話役		RTPC00009 RTPT00009
特殊作業員	2.37%		特殊作業員		RTPC00001 RTPT00001
その他(労務)			その他(労務)		ER009
レディーミクストコンクリート指定品 呼び強度18, スランプ8, 粗骨材40 W/C(60%), 種別(高炉)	28.68%		生コンクリート 高炉 18-8-25(20) W/C 60%		TTPCD0010 TTPT00003
軽油 バトロール給油, 2~4KL積載車給油	0.26%		軽油バトロール給油		TTPC00013 TTPT00013

## 施工单価表

頁0 -0024

## 重力式擁壁

SPK25040071

单第0 -0010 表

擁壁平均高さ1m超2m未満

基礎碎石有り 均しCo無し

1

m3 当り

機械構成比: 3.01%

勞務構成比：

67.93%

材料構成比：

29.06%

市場単価構成比: 0.00%

0.00%

標準単価：

71,604.00000

[illegible]

## 施工単価表

頁0 -0025

基礎碎石

SPK25040034

單第0 -0011 表

砕石の厚さ17.5cmを超え20.0cm以下

RC-40

機械構成比: 4.78%      労務構成比:

70.31%

材料構成比: 24.91%

市場單價構成比: 0.00%

標準單價：

1

m2 当り

1.407.60000

代表機材規格(積算地区)	構成比	単価(積算地区)	代表機材規格(東京地区)	単価(東京地区)	備考
＜貸＞バックホウ(クローラ型) 山積0.8m3(平積0.6) 排1～3, 2011, 2014	4.75%		バックホウ クローラ型 山積0.8m3(平積0.6m3)		KTPC00018 KTPT00018
その他(機械)			その他(機械)		EK009
普通作業員	33.80%		普通作業員		RTPC00002 RTPT00002
特殊作業員	14.27%		特殊作業員		RTPC00001 RTPT00001
運転手(特殊)	13.24%		運転手(特殊)		RTPC00006 RTPT00006
土木一般世話役	8.52%		土木一般世話役		RTPC00009 RTPT00009
その他(労務)			その他(労務)		ER009
再生クラッシャラン 40～0mm	20.46%		再生クラッシャーラン RC-40		TTPC00008 TTPT00008
軽油 バトロール給油, 2～4KL積載車給油	4.42%		軽油バトロール給油		TTPC00013 TTPT00013

## 施工単価表

頁0 -0026

## 基礎碎石

SPK25040034

单第0 -0011 表

碎石の厚さ17.5cmを超え20.0cm以下

RC-40

機械構成比: 4.78%      勞務構成比:

70.31%

材料構成比: 24.91%

市場単価構成比: 0.00%

標準単価：

1

m2 当り

1.407.60000

[illegible]

## 施工単価表

頁0 -0027

コンクリート

SPK25040157

单第0 -0012 表

無筋・鉄筋構造物 24-12-25(20)BB

バックホウ(クレーン機能付)打設

1

m3 当り

機械構成比: 3.50% 勞務構成比:

34.96% 材料構成比: 61.54%

市場単価構成比:	0.00%
----------	-------

標準単価：

36,531.00000

代表機材規格(積算地区)	構成比	単価(積算地区)	代表機材規格(東京地区)	単価(東京地区)	備考
〈賃〉バックホウ(クローラ型クレーン機能付) 山積0.8m3(平積0.6)吊能力2.9t 排1～3, 2011, 2014	3.31%		バックホウ [クローラ型クレーン付] 排ガス型(第2次)山積0.8m3吊2.9t		KTPC00006 KTPT00006
その他(機械)			その他(機械)		EK009
特殊作業員	10.07%		特殊作業員		RTPC00001 RTPT00001
普通作業員	9.38%		普通作業員		RTPC00002 RTPT00002
土木一般世話役	7.04%		土木一般世話役		RTPC00009 RTPT00009
運転手(特殊)	6.40%		運転手(特殊)		RTPC00006 RTPT00006
その他(労務)			その他(労務)		ER009
レディーミクストコンクリート指定品 呼び強度24, スランプ12, 粗骨材20(25) W/C(55%), 種別(高炉)	59.80%		生コンクリート 高炉 24-12-25(20) W/C 55%		TTPC00343 TTPT00343
軽油 バトロール給油, 2～4KL積載車給油	1.65%		軽油バトロール給油		TTPC00013 TTPT00013

## 施工単価表

頁0 -0028

コンクリート

SPK25040157

单第0 -0012 表

無筋・鉄筋構造物 24-12-25(20)BB

バックホウ(クレーン機能付)打設

1

m3 当り

機械構成比: 3.50% 勞務構成比:

34.96% 材料構成比: 61.54%

市場単価構成比:	0.00%
----------	-------

標準単価：

36,531.00000[illegible]

## 施工单価表

頁0 -0029

鉄筋工  
SD345 D16～D25

SS000099

單第0 -0013 表

一般構造物 [規]10t未滿

1 t 当り

[illegible]

## 施工单価表

頁0 -0030

鉄筋工

SS000099

单第0 -0014 表

SD345 D13

一般構造物 [規]10t未満

1 t 当り

[illegible]



施工単価表

型枠		SPK25040159		単第0 -0015 表		頁0 -0031	
一般型枠		鉄筋・無筋構造物		1		m2 当り	
機械構成比: 0.00%		労務構成比: 100.00%		材料構成比: 0.00%		標準単価: 10, 100.00000	
代表機材規格(積算地区)		構成比	単価(積算地区)	代表機材規格(東京地区)		単価(東京地区)	備考
型わく工		46.66%		型わく工			RTPC00010 RTPT00010
普通作業員		25.14%		普通作業員			RTPC00002 RTPT00002
土木一般世話役		9.51%		土木一般世話役			RTPC00009 RTPT00009
その他(労務)				その他(労務)			ER009
積算単価				積算単価			EP001
A=1 一般型枠 C=1 -(全ての費用)				B=1 鉄筋・無筋構造物			

施工単価表

手摺先行型枠組・単管・単管傾斜足場		S0380		単第0 -0016 表		頁0 -0032	
単管足場		100		掛m2		当り	
名称・規格など		数量	単位	単価	金額	備考	
土木一般世話役		1.900	人				
とび工		6.900	人				
普通作業員		1.800	人				
<作>ラフデレーンクレーン(油圧伸縮ジブ型) 25t吊,オペレータ付 排1〜3,2011,2014		0.800	日				
諸雑費		29	%			#09	
*** 合計 ***		100	掛m2				
*** 単位当たり ***		1	掛m2				
A=2 単管足場 C=0 潮待割増				B=1 安全ネットを設置しない			

施工単価表

目地板			SPK25040118			単第0 -0017 表			頁0 -0033		
1工事当り使用量30m2未満			瀝青繊維質目地板t=20mm			1			m2 当り		
機械構成比: 0.00%			労務構成比: 64.40%			材料構成比: 35.60%			市場単価構成比: 0.00%		
標準単価: 4,077.30000			代表機材規格(積算地区)			構成比			単価(積算地区)		
普通作業員			47.36%			代表機材規格(東京地区)			単価(東京地区)		
普通作業員			RTPC00002 RTPT00002			備考					
土木一般世話役			16.72%			土木一般世話役			RTPC00009 RTPT00009		
その他(労務)						その他(労務)			ER009		
目地板 瀝青繊維質板 厚20mm			35.60%			瀝青繊維質目地板 厚さ10mm			TTPCD0150 TTPT00199		
積算単価						積算単価			EP001		
A=1 1工事当り使用量30m2未満						B=6 瀝青繊維質目地板t=20mm					

施工単価表

プレキャスト擁壁設置			SPK25040077			単第0 -0018 表			頁0 -0034		
基礎砕石有り 均しCo有り			擁壁(各種)H=1.25m			1			m 当り		
機械構成比: 1.81%			労務構成比: 22.10%			材料構成比: 76.09%			市場単価構成比: 0.00%		
標準単価: 53,928.00000			代表機材規格(積算地区)			構成比			単価(積算地区)		
<貸>バックホウ(クローラ型クレーン機能付) 山積0.8m3(平積0.6)吊能力2.9t 排1〜3, 2011, 2014			0.81%			代表機材規格(東京地区)			単価(東京地区)		
バックホウ [クローラ型クレーン付] 排ガス型(第2次)山積0.8m3吊2.9t			KTPC00006 KTPT00006			備考					
その他(機械)						その他(機械)			EK009		
普通作業員			3.62%			普通作業員			RTPC00002 RTPT00002		
土木一般世話役			2.21%			土木一般世話役			RTPC00009 RTPT00009		
運転手(特殊)			2.06%			運転手(特殊)			RTPC00006 RTPT00006		
特殊作業員			2.02%			特殊作業員			RTPC00001 RTPT00001		
その他(労務)						その他(労務)			ER009		
材料別途			74.67%			コンクリート擁壁(中地震対応型) 宅認(q=10kN/m2)1600型(L=2.0m)			F0000000099 TTPT00044		
軽油 バトロール給油, 2〜4KL積載車給油			0.64%			軽油バトロール給油			TTPC00013 TTPT00013		



施工単価表

プレキャスト擁壁設置		SPK25040077		単第0 -0019 表		頁0 -0037	
基礎碎石有り 均しCo有り		擁壁(各種)H=2.90m及び3.50m		1		m 当り	
機械構成比: 5.48%		労務構成比: 13.83%		材料構成比: 80.69%		市場単価構成比: 0.00%	
標準単価: 84,928.00000							
代表機労材規格(積算地区)		構成比	単価(積算地区)	代表機労材規格(東京地区)		単価(東京地区)	備考

施工単価表

プレキャスト擁壁設置		SPK25040077		単第0 -0020 表		頁0 -0038	
基礎碎石有り 均しCo有り		擁壁(各種)H=4.25m及びH=4.50m		1		m 当り	
機械構成比: 2.68%		労務構成比: 6.78%		材料構成比: 90.54%		市場単価構成比: 0.00%	
標準単価: 236,410.00000							
代表機労材規格(積算地区)		構成比	単価(積算地区)	代表機労材規格(東京地区)		単価(東京地区)	備考
〈作〉ラフテレーンクレーン(油圧伸縮ジブ型) 25t吊, オペレータ付 排1~3, 2011, 2014		1.08%		ラフテレーンクレーン [油圧伸縮ジブ型]25t吊			KTPC00014 KTPT00014
その他(機械)				その他(機械)			EK009
普通作業員		1.26%		普通作業員			RTPC00002 RTPT00002
土木一般世話役		0.77%		土木一般世話役			RTPC00009 RTPT00009
特殊作業員		0.70%		特殊作業員			RTPC00001 RTPT00001
その他(労務)				その他(労務)			ER009
材料別途		90.54%		コンクリート擁壁(中地震対応型) 宅認(q=10kN/m2)4250型(L=2.0m)			F0000000099 TTPT00046
積算単価				積算単価			EP001
A=4 C=1 E=99	プレキャスト擁壁高さ3.5mを超え5.0m以下 均しCo有り 【F】擁壁(個(製品長2m))			B=1 D=21	基礎碎石有り 擁壁(各種)		

施工単価表

ブレキャスト擁壁設置		SPK25040077		単第0 -0020 表		頁0 -0039	
基礎碎石有り 均しCo有り		擁壁(各種)H=4.25m及びH=4.50m		1		m 当り	
機械構成比: 2.68%		労務構成比: 6.78%		材料構成比: 90.54%		市場単価構成比: 0.00%	
標準単価: 236,410.00000							
代表機労材規格(積算地区)		構成比	単価(積算地区)	代表機労材規格(東京地区)		単価(東京地区)	備考

施工単価表

裏込碎石		SPK25040035		単第0 -0021 表		頁0 -0040	
RC-40				1		m3 当り	
機械構成比: 4.22%		労務構成比: 69.23%		材料構成比: 26.55%		市場単価構成比: 0.00%	
標準単価: 6,546.50000							
代表機労材規格(積算地区)		構成比	単価(積算地区)	代表機労材規格(東京地区)		単価(東京地区)	備考
〈貸〉バックホウ(クローラ型) 山積0.8m3(平積0.6) 排1〜3, 2011, 2014		4.20%		バックホウ クローラ型 山積0.8m3(平積0.6m3)			KTPC00018 KTPT00018
その他(機械)				その他(機械)			EK009
普通作業員		33.72%		普通作業員			RTPC00002 RTPT00002
特殊作業員		14.78%		特殊作業員			RTPC00001 RTPT00001
運転手(特殊)		11.61%		運転手(特殊)			RTPC00006 RTPT00006
土木一般世話役		8.71%		土木一般世話役			RTPC00009 RTPT00009
その他(労務)				その他(労務)			ER009
再生クラッシャーラン 40〜0mm		21.99%		再生クラッシャーラン RC-40			TTPC00008 TTPT00008
軽油 バトロール給油, 2〜4KL積載車給油		4.54%		軽油バトロール給油			TTPC00013 TTPT00013

施工単価表

裏込碎石			SPK25040035			単第0 -0021 表			頁0 -0041		
RC-40						1			m3 当り		
機械構成比: 4.22%			労務構成比: 69.23%			材料構成比: 26.55%			市場単価構成比: 0.00%		
標準単価: 6,546.50000											
代表機労材規格(積算地区)			構成比	単価(積算地区)	代表機労材規格(東京地区)			単価(東京地区)	備考		
その他(材料)					その他(材料)				EZ009		
積算単価					積算単価				EP001		
A=1 RC-40					C=1 -(全ての費用)						

施工単価表

コンクリート			SPK25040157			単第0 -0022 表			頁0 -0042		
小型構造物 18-8-40BB			人力打設			1			m3 当り		
機械構成比: 0.00%			労務構成比: 41.15%			材料構成比: 58.85%			市場単価構成比: 0.00%		
標準単価: 36,756.00000											
代表機労材規格(積算地区)			構成比	単価(積算地区)	代表機労材規格(東京地区)			単価(東京地区)	備考		
普通作業員			22.25%		普通作業員				RTPC00002 RTPT00002		
土木一般世話役			9.19%		土木一般世話役				RTPC00009 RTPT00009		
特殊作業員			7.69%		特殊作業員				RTPC00001 RTPT00001		
その他(労務)					その他(労務)				ER009		
レディーミクストコンクリート指定品 呼び強度18, スランプ8, 粗骨材40 W/C(60%), 種別(高炉)			58.85%		生コンクリート 高炉 24-12-25(20) W/C 55%				TTPCD0010 TTPT00343		
積算単価					積算単価				E9999		
A=2 小型構造物 C=2 18-8-40BB H=2 現場内小運搬無し K=1 -(全ての費用)					B=3 人力打設 F=2 一般養生 J=1 -						

施工単価表

型枠		SPK25040159		単第0 -0023 表		頁0 -0043	
一般型枠		小型構造物		1		m 当り	
機械構成比: 0.00%		労務構成比: 100.00%		材料構成比: 0.00%		市場単価構成比: 0.00%	
標準単価: 9,147.60000							
代表機労材規格(積算地区)		構成比	単価(積算地区)	代表機労材規格(東京地区)		単価(東京地区)	備考
型わく工		44.28%		型わく工			RTPC00010 RTPT00010
普通作業員		30.82%		普通作業員			RTPC00002 RTPT00002
土木一般世話役		11.86%		土木一般世話役			RTPC00009 RTPT00009
その他(労務)				その他(労務)			ER009
積算単価				積算単価			EP001
A=1 一般型枠 C=1 -(全ての費用)				B=2 小型構造物			

施工単価表

暗渠排水管		SPK25040093		単第0 -0024 表		頁0 -0044	
据付 直管 50～150mm		VU有孔管 呼び径100(114×3.1)		1		m 当り	
機械構成比: 0.00%		労務構成比: 51.18%		材料構成比: 48.82%		市場単価構成比: 0.00%	
標準単価: 837.85000							
代表機労材規格(積算地区)		構成比	単価(積算地区)	代表機労材規格(東京地区)		単価(東京地区)	備考
普通作業員		36.39%		普通作業員			RTPC00002 RTPT00002
土木一般世話役		14.79%		土木一般世話役			RTPC00009 RTPT00009
VU有孔管 呼び径100(114×3.1)		48.82%		暗渠排水管 直管 呼び径75mm ポリエチレン吸水管			TTPCH0103 TTPT00188
積算単価				積算単価			E9999
A=1 据付 C=1 50～150mm G=1 -				B=1 直管 D=83 VU有孔管 呼び径100(114×3.1) I=1 -(全ての費用)			

施工単価表

構造物とりこわし工(無筋構造物)  
機械施工

SDT00031

単第0 -0025 表

頁0 -0045

名称・規格など	数量	単位	単価	金額	備考
昼間_無筋構造物【手間のみ】 機械施工 時間的制約なし	1. 000	m3			
諸雑費	1	式			
*** 単位当たり ***	1	m3			
A=1 昼間施工 C=1 -			B=1 機械施工 D=1 時間的制約なし		

施工単価表

殻運搬  
Co(無筋)構造物とりこわし  
機械構成比: 40. 77%

SPK25040155  
DID区間有り 運搬距離5. 7km以下(3. 3km超)  
材料構成比: 44. 82%

単第0 -0026 表

頁0 -0046

市場単価構成比: 0. 00%

標準単価: 1, 527. 20000

代表機労材規格(積算地区)	構成比	単価(積算地区)	代表機労材規格(東京地区)	単価(東京地区)	備考
ダンプトラック[オンロード・ディーゼル] 10t積級 (タイヤ損耗費及び補修費(良好)を含む)	40. 77%		ダンプトラック[オンロード・ディーゼル] 10t積級 (タイヤ損耗費及び補修費(良好)を含む)		MTPC00018T1 MTPT00018T1
運転手(一般)	44. 82%		運転手(一般)		RTPC00007 RTPT00007
軽油 バトロール給油, 2〜4KL積載車給油	14. 41%		軽油バトロール給油		TTPC00013 TTPT00013
積算単価			積算単価		EP001
A=1 Co(無筋)構造物とりこわし C=2 DID区間有り E=1 -(全ての費用)			B=1 機械積込 D=25 運搬距離5. 7km以下(3. 3km超)		



# 数量計算書

# 工 事 数 量 総 括 表

工事箇所		土地造成（37-1街区）				事業区分	
						工事区分	
工事区分・工種・種別・細別		規 格		単位	数量	設計数量	適 用
	造成工事						
	土工						
	掘削工	掘削（表土すきとり）	土砂 C(1), C(2)	m3	396.8	400	
	盛土工	路体盛土（造成）	4.0≦W B2(1), B2(2)	m3	3,677.2	3,700	
	購入土	再生土		m3	2,260.5	2,300	
		新材		m3	1,197.6	1,200	
	残土処分工	運 搬	耕土	m3	209.7	210	
		処 分	耕土	m3	209.7	210	
	地盤改良工						
	安定処理	セメント混合	改良厚さ1.0m L型擁壁基礎	m2	274.0	274	
	擁壁工						
	作業土工	床 掘	標準 E1, E2	m3	122.3	120	
		埋 戻	W<1.0 Fu (D)	m3	51.9	50	
		基面整正	K	m2	232.6	230	
	場所打擁壁工	重力式擁壁（平均H=1.0）	コンクリート 18N/mm2	m3	7.9	8	
		L型擁壁	コンクリート 24N/mm2	m3	51.1	51	
		型枠	鉄筋	m2	165.8	170	
		基礎碎石	RC-40 t=200	m2	54.6	55	
		鉄筋	D16～D25 SD345	t	2.381	2.38	
			D13 SD345	t	2.040	2.04	

# 工 事 数 量 総 括 表

工事箇所		土地造成（37-1街区）					事業区分	
							工事区分	
工事区分・工種・種別・細別		規 格		単位	数量	設計数量	適 用	
		伸縮目地	エラストイト t=200	m2	11.8	12		
		足場工	単管足場	掛m2	143.0	140		
	プレキャスト擁壁工	プレキャストL型擁壁	1.0<H≤2.0	H=1.25m	m	22.0	22	基礎工含む
			2.0<H≤3.5	H=2.90及びH=3.50m	m	30.1	30	〃
			3.5<H≤5.0	H=4.25及びH=4.50m	m	30.1	30	〃
	擁壁本体		H=1250 L=2000	個	11.0	11		
			H=2900 L=2000	個	11.0	11		
			H=3500 L=2000	個	4.0	4		
			H=4250 L=2000	個	10.0	10		
			H=4500 L=2000	個	5.0	5		
	裏込工	裏込砕石	RC-40	m3	39.9	40		
		止水コンクリート	18N/mm2	m3	0.7	1		
		止水コン型枠		m2	2.2	2		
	暗渠排水管	有孔管	VUφ100	m	119.0	119		
	構造物撤去工							
	構造物取壊し	コンクリート取壊し	コンクリート	無筋	m3	30.6	31	
	殻運搬処分	コンクリート殻	無筋	CoBr	m3	30.6	31	30.6×2.35t/m3 ≒ 71.91t

## 土 量 配 分 表

※ 土工変化率

土 砂: C=0.9

軟岩Ⅰ: C1=1.15

軟岩Ⅱ: C2=1.20

発生土	
掘削C(1)土砂	合計(m³)
240.0	240.0

土砂

掘削C(2)耕土	合計(m³)
156.8	156.8

耕土

作業土工	
床堀E1 土砂	合計(m³)
69.4	122.3
床堀E2 耕土	
52.9	

土砂

耕土

流用土	
他工事からの流用	合 計
826.1	826.1

土砂

残土処分(地山土量)	
残土処分(耕土)	
209.7	

必要土	
路体盛土B2(1)	合計(m³)
2779.0	2779.0

路体盛土B2(2)新材	合計(m³)
898.2	898.2

埋戻Fu(D)	合計(m³)
51.9	51.9

$$\begin{aligned} \text{不足土}V &= 240.0 + 69.4 + 826.1 - (2779.0 + 51.9) \\ &= -1695.4 \end{aligned}$$

$$\text{購入土}V = 1695.4 / 0.9 \times 1.2 = 2260.5 \quad (\text{ほぐし土量}) \quad \text{再生土}$$

$$\text{購入土}V = 898.2 / 0.9 \times 1.2 = 1197.6 \quad (\text{ほぐし土量}) \quad \text{新材}$$

不足土	
購入土(再生土)(m³)	
2,260.5	
購入土(新材)(m³)	
1,197.6	

## 土 工 集 計 表

工 種	種 別	細 別	規 格	単位	合 計 数 量	摘 要
土 工						
	掘削工					
		表土すきとり	土砂	m <sup>3</sup>	240.0	C(1)
			耕土	m <sup>3</sup>	156.8	C(2)
		計			396.8	
	盛土工					
		路体盛土(再生土)	4.0m≦W	m <sup>3</sup>	2,779.0	B2(1)
		路体盛土(新材)	4.0m≦W	m <sup>3</sup>	898.2	B2(2)
		計			3,677.2	
	作業土工					
		床掘	標準	m <sup>3</sup>	122.3	E1,E2
		埋戻	W<1.0m	m <sup>3</sup>	51.9	Fu(D)
		基面整正		m <sup>2</sup>	232.6	K
	不足土					
		購入土	再生土	m <sup>3</sup>	2,260.5	
			新材	m <sup>3</sup>	1,197.6	
	残土処理					
		耕土		m <sup>3</sup>	209.7	
地盤改良工						
	地盤改良	セメント混合		m <sup>2</sup>	274.0	

土 工

各種數量計算書

## 掘削

種 別 番 号	距 離	表土すきとり(土砂)			表土すきとり(耕土)						摘 要
		C(1)	平 均	数 量	C(2)	平 均	数 量		平 均	数 量	
		2.3	—	—							
12-1KE1-1	8.5	2.3	2.3	19.6							
12-1NO.9	7.5	2.3	2.3	17.3							
12-1NO.10	20.8	2.3	2.3	47.8							
小計	36.8			84.7							
		2.0	—	—							
	14.8	2.0	2.0	29.6							
12-2NO.18		4.8	—	—							
	12.3	4.8	4.8	59.0							
		5.9	—	—	11.9	—	—				
12-2NO.19	6.5	5.9	5.9	38.4	11.9	11.90	77.4				
	4.8	5.9	5.9	28.3	11.9	11.90	57.1				
小計	38.4			155.3			134.5				
					1.4	—	—				
12-2NO.20	10.9				1.4	1.40	15.3				
	5.0				1.4	1.40	7.0				
小計	15.9						22.3				
合 計	91.1			240.0	m <sup>3</sup>		156.8	m <sup>3</sup>			m <sup>3</sup>

土 工 各 種 数 量 計 算 書 盛土											
種 別 番 号	距 離	路体盛土（再生土）			路体盛土（新材）						摘 要
		B2(1)	平 均	数 量	B2(2)	平 均	数 量		平 均	数 量	
		9.4	—	—	6.9	—	—				
12-1KE1-1	8.5	9.4	9.4	79.9	6.9	6.90	58.7				
12-1NO.9	7.5	10.3	9.9	73.9	7.3	7.10	53.3				
12-1NO.10	20.8	10.3	10.3	214.2	7.3	7.30	151.8				
		60.3	—	—	8.0	—	—				
12-1NO.10+10	9.9	60.3	60.3	597.0	8.0	8.00	79.2				
	4.7	60.3	60.3	283.4	8.0	8.00	37.6				
		84.1	—	—	8.4	—	—				
12-1KE1-2	7.5	84.1	84.1	630.8	8.4	8.40	63.0				
	6.5	84.1	84.1	546.7	8.4	8.40	54.6				
小計	65.4			2,425.9			498.2				
					2.0	—	—				
	14.8				2.0	2.00	29.6				
12-2NO.18		1.6	—	—	12.1	—	—				
	12.3	1.6	1.6	19.7	12.1	12.10	148.8				
					6.5	—	—				
12-2NO.19	6.5				6.5	6.50	42.3				
	4.8				6.5	6.50	31.2				
		29.5	—	—	13.1	—	—				
	6.5	29.5	29.5	191.8	13.1	13.10	85.2				
	4.8	29.5	29.5	141.6	13.1	13.10	62.9				
小計	34.9			353.1			400.0				
合 計	100.3			2,779.0	m <sup>3</sup>		898.2	m <sup>3</sup>			m <sup>3</sup>

土 工 各種数量計算書												
		床掘（土砂）				床掘（耕土）			床掘・埋戻			
種 別 番 号	距 離	E1			E2			Fu(D)			摘 要	
		平 均	数 量	平 均	数 量	平 均	数 量					
		0.9	—	—				0.5	—	—	重力式擁壁	
12-1N0.10付近	6.4	0.9	0.90	5.7				0.5	0.50	3.2		
小計	6.4			5.7						3.2		
		1.5	—	—				0.5	—	—	L型擁壁	
12-1N0.10+10	11.3	1.5	1.50	17.0				0.5	0.50	5.7		
	12.5	1.5	1.50	18.8				0.5	0.50	6.3		
		2.2	—	—				0.4	—	—		
12-1KE1-2	0.5	2.2	1.85	0.9				0.4	0.45	0.2		
	4.8	2.2	2.20	10.6				0.4	0.40	1.9		
		0.7	—	—				0.2	—	—		
12-2N0.20	12.8	0.7	0.70	9.0				0.2	0.20	2.6		
	10.6	0.7	0.70	7.4				0.2	0.20	2.1		
小計	52.5			63.7						18.8		
					2.3	—	—	1.3	—	—		
12-2N0.20	12.0				2.3	2.30	27.6	1.3	1.30	15.6		
	11.0				2.3	2.30	25.3	1.3	1.30	14.3		
小計	23.0						52.9			29.9		



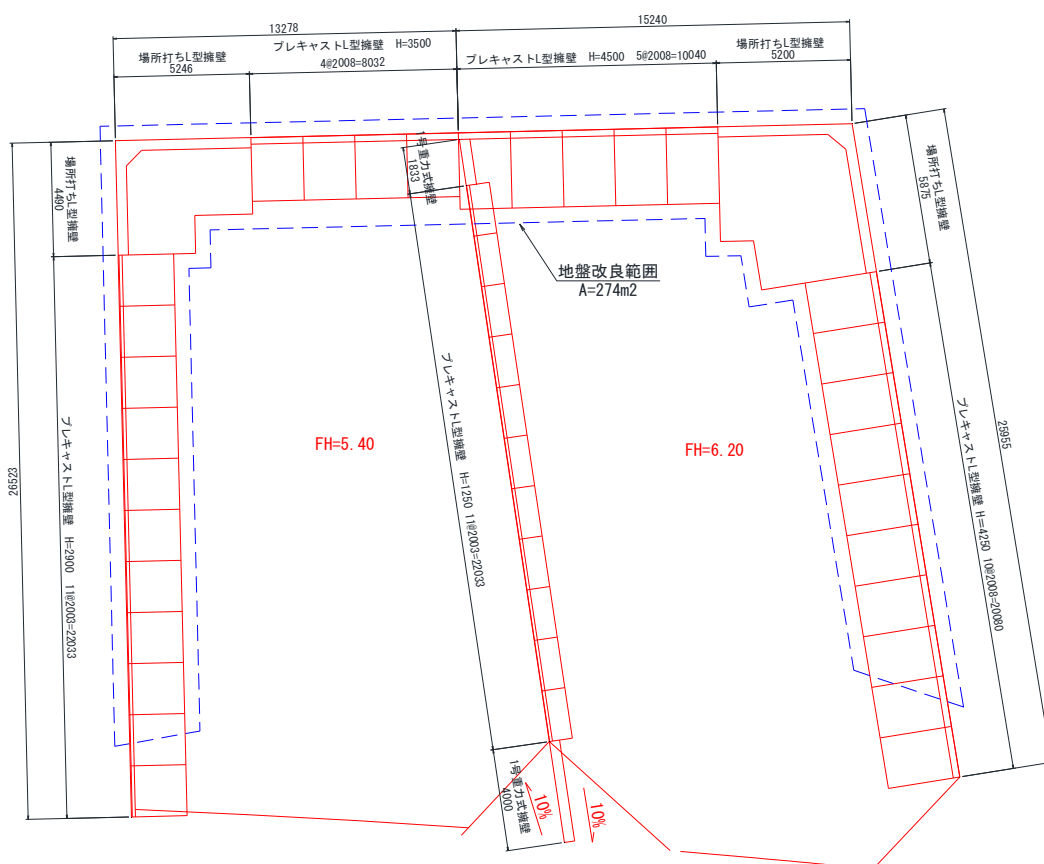
土 工

# 各種数量計算書

## 基面整正

[illegible]

1式当り



名 称	略 図 及 び 算 式	単 位	数 量
1. 地盤改良	(セメント混合) 図面より = 274.0	m <sup>2</sup>	274.0

## 擁壁工集計表(1/2)

[illegible]

## 擁 壁 工 集 計 表 (2/2)

種 別	細 別	規 格	単 位	合 計 数 量	摘 要
プレキャスト擁壁工					
L型擁壁	延長	1.0m<H≤2.0m	m	22.03	
		2.0m<H≤3.5m	m	30.06	
		3.5m<H≤5.0m	m	30.12	
		計	m	82.21	
	本体	H=1250	個	11	
		H=2900	個	11	
		H=3500	個	4	
		H=4250	個	10	
		H=4500	個	5	
		計	個	41	
裏込工	裏込碎石	RC-40	m <sup>3</sup>	39.9	
	止水コンクリート	18N/mm2	m <sup>3</sup>	0.7	
	同上型枠		m <sup>2</sup>	2.2	
基礎工	敷モルタル	C:S=1:3	m <sup>3</sup>	3.4	
	基礎コンクリート	18N/mm2	m <sup>3</sup>	18.5	
	同上型枠		m <sup>2</sup>	16.4	
	基礎碎石	RC-40 t=200	m <sup>2</sup>	185.0	
暗渠排水管					
	有孔管	φ100	m	119.0	

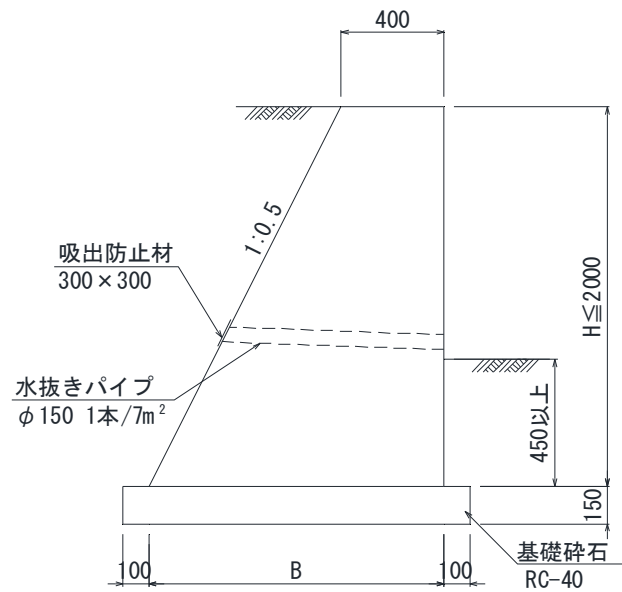
# 1号重力式擁壁 各種数量計算書

種別 番号	距離	コンクリート			型枠			基礎砕石			H
		断面	平均	数量	長さ	平均	数量	長さ	平均	数量	
		0.650	—	—	2.12	—	—	1.10	—	—	1.00
12-1 NO.10付近	6.35	0.650	0.650	4.1	2.12	2.120	13.5	1.10	1.100	7.0	1.00
小計	6.35			4.1			13.5			7.0	
		0.891	—	—	2.65	—	—	1.23	—	—	1.25
12-1 NO.10+10付	1.83	0.891	0.891	1.6	2.65	2.650	4.8	1.23	1.230	2.3	1.25
小計	1.83			1.6			4.8			2.3	
		0.891	—	—	2.65	—	—	1.23	—	—	1.25
12-1 KE1-2付近	4.00	0.231	0.561	2.2	0.95	1.800	7.2	0.83	1.030	4.1	0.45
小計	4.00			2.2			7.2			4.1	
合 計	12.18			7.9	m <sup>3</sup>		25.5	m <sup>2</sup>		13.4	m <sup>2</sup>

H	B	B+200	h	コンクリート	型 枠	基礎砕石
(m)	(m)	(m)	(m)	(m <sup>3</sup> )	(m <sup>2</sup> )	(m <sup>2</sup> )
0.450	0.625	0.825		0.231	0.95	0.83
0.500	0.650	0.850	—	0.263	1.06	0.85
0.550	0.675	0.875	—	0.296	1.16	0.88
0.600	0.700	0.900	—	0.330	1.27	0.90
0.650	0.725	0.925	—	0.366	1.38	0.93
0.700	0.750	0.950	—	0.403	1.48	0.95
0.750	0.775	0.975	—	0.441	1.59	0.98
0.800	0.800	1.000	—	0.480	1.69	1.00
0.850	0.825	1.025	—	0.521	1.80	1.03
0.900	0.850	1.050	—	0.563	1.91	1.05
0.950	0.875	1.075	—	0.606	2.01	1.08
1.000	0.900	1.100		0.650	2.12	1.10
1.050	0.925	1.125		0.696	2.22	1.13
1.100	0.950	1.150		0.743	2.33	1.15
1.150	0.975	1.175		0.791	2.44	1.18
1.200	1.000	1.200		0.840	2.54	1.20
1.250	1.025	1.225		0.891	2.65	1.23

# 1号重力式擁壁 数量計算書

1式当り  
L=12.18m



名 称	略 図 及 び 算 式	単 位	数 量
1. コンクリート	18N/mm <sup>2</sup>	m <sup>3</sup>	7.90
2. 同上型枠	無筋	m <sup>2</sup>	25.50
3. 基礎碎石	RC-40 t=150	m <sup>2</sup>	13.40
4. 平均H	$H = 25.50 / \{(1.000 + 1.118) \times 12.18\} = 1.00$		
5. 水抜きパイプ	1本当り長さ $L1 = (1.00 - 0.45) \times 0.50 + 0.40 = 0.68$ 設置本数 $N = (1.00 - 0.45) \times 12.18 / 7 = 0.96$ 延長 $L = 0.68 \times 0.96 = 0.65$	m	0.65
6. 吸出防止材	$N = (1.00 - 0.45) \times 12.18 / 7 = 0.96$	ヶ所	0.96
7. 目地材	$A = (0.40 + 1.00 \times 0.5 + 0.40) / 2 \times 1.00 \times 12.18 / 10.0 = 0.79$	m <sup>2</sup>	0.79

L型擁壁数量計算書

名 称	寸法( H × B × L )					単位	数量	備考		
L型擁壁	1250	×	900	×	2000 (2003)	個	11	W=1183kg	IV-2型	標準
	2900	×	2100	×	2000 (2003)	個	11	W=4262kg	IV-2型	標準
	3500	×	2250	×	2005 (2008)	個	4	W=5870kg	ハイタッチウォール	標準
	4250	×	2800	×	2005 (2008)	個	10	W=9080kg	ハイタッチウォール	標準
	4500	×	2800	×	2005 (2008)	個	5	W=9380kg	ハイタッチウォール	標準
合計						個	41			

名 称		規格	算式	単位	数量
裏込工	裏込碎石		$17.962+(5.004*8.032+5.783*20.080+6.233*10.040)/10.0$	m3	39.85
	止水コンクリート	$\sigma_{ck}=18N/mm^2$	$0.350*0.050*22.033+(0.098*8.032+0.083*20.080+0.083*10.040)/10.0$	m3	0.71
	同上型枠		$0.050*22.033+(0.310*8.032+0.270*20.080+0.271*10.040)/10.0$	m2	2.16
基礎工	敷モルタル	C:S=1:3	別紙 数量根拠	m3	3.37
	基礎コンクリート	$\sigma_{ck}=18N/mm^2$	別紙 数量根拠	m3	18.50
	同上型枠		別紙 数量根拠	m2	16.44
	基礎碎石	t=200mm	別紙 数量根拠	m2	184.95

数量根拠

H	底版幅	水抜高 h	延長 (m)	基礎コンクリート (t=100mm)				基礎碎石 (t=200mm)		裏込碎石			敷モルタル		
				高さ (m)	幅 (m)	数量 (m3)	型枠 (m2)	幅 (m)	数量 (m2)	高さ (m)	幅 (m)	数量 (m3)	高さ (m)	幅 (m)	数量 (m3)
1250	900	650	22.033	0.100	1.100	2.424	4.407	1.100	24.236	0.830	0.300	5.486	0.020	0.900	0.397
2900	2100	750	22.033	0.100	2.300	5.068	4.407	2.300	50.676	1.888	0.300	12.476	0.020	2.100	0.925
3500	2250	700	8.032	0.100	2.450	1.968	1.606	2.450	19.678				0.020	2.250	0.361
4250	2800	870	20.080	0.100	3.000	6.024	4.016	3.000	60.240				0.020	2.800	1.124
4500	2800	870	10.040	0.100	3.000	3.012	2.008	3.000	30.120				0.020	2.800	0.562
合計			82.218			18.496	16.444		184.950			17.962			3.369

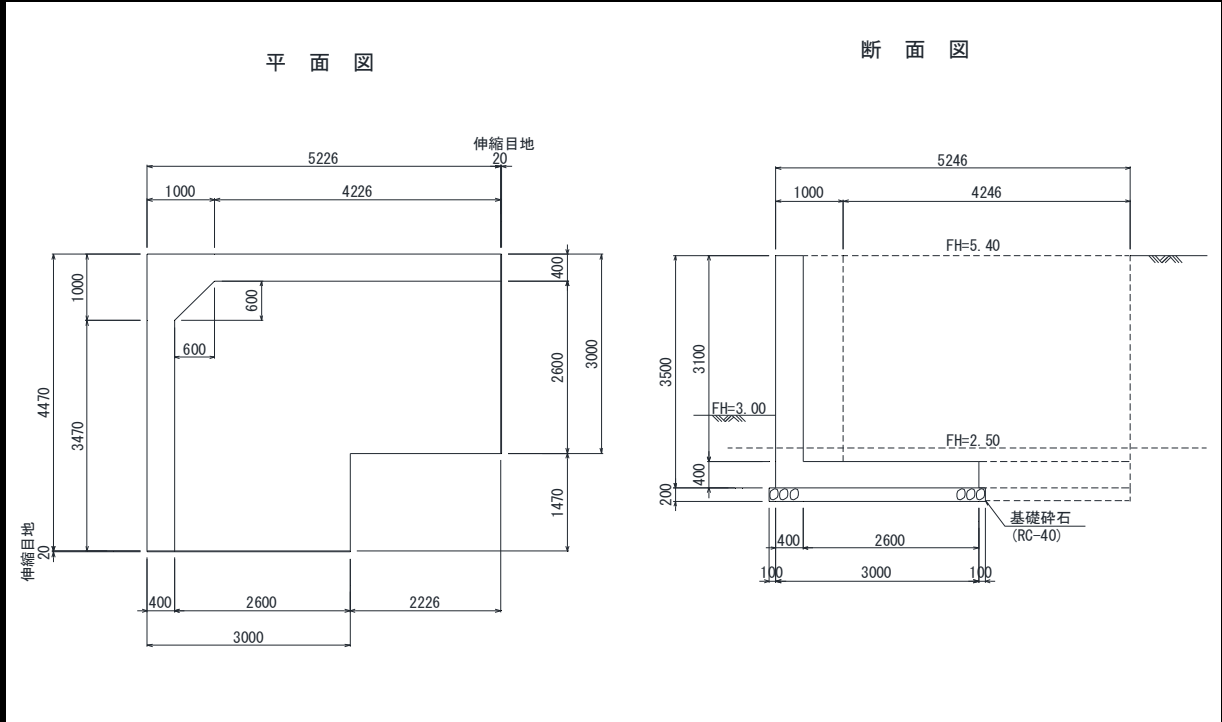
場所打ちL型擁壁総括表

位置・種別	コンクリート	型枠	基礎碎石(RC-40)		鉄筋			伸縮目地	足場
	24N/mm <sup>2</sup>	鉄筋	t=150	t=200	D25	D16	D13	t=20mm	単管足場
L型擁壁 (H=3500)	20.1	66.8	—	21.1	—	511.0	735.0	4.88	56.6
L型擁壁 (H=4500)	31.0	99.0	—	33.5	1,870.0	—	1,305.0	6.88	86.4
	m <sup>3</sup>	m <sup>2</sup>	m <sup>2</sup>	m <sup>2</sup>	kg	kg	kg	m <sup>2</sup>	掛m <sup>2</sup>
合 計	51.1	165.8		54.6	1,870.0	511.0	2,040.0	11.8	143.0



場所打ちL型擁壁(H=3.5) 数量計算書

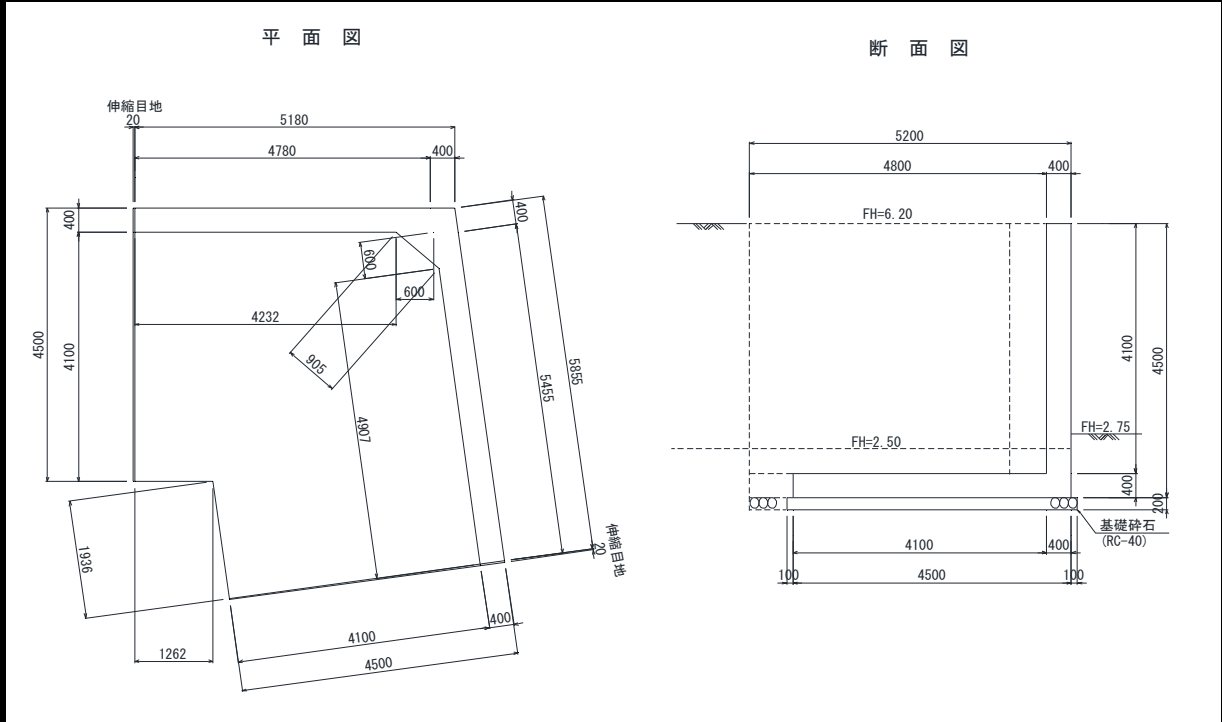
1式当り



名 称	略 図 及 び 算 式	単 位	数 量
1.コンクリート	$V = 3.10 \times 0.40 \times (5.226 + 4.470 - 0.40) + (5.226 \times 4.470 - 2.226 \times 1.470) \times 0.40 + 0.60 \times 0.60 \times 1/2 \times 3.10$ $= 20.120$	m <sup>3</sup>	20.12
2.同上型枠	$A = (5.226 + 4.470) \times 3.50 + (3.470 + 4.226 + 0.600 \times 1.414) \times 3.10 + (3.10 \times 2 + 3.00 + 2.226 + 3.00 + 1.47) \times 0.40$ $= 66.78$	m <sup>2</sup>	66.78
3.基礎碎石	$A = 5.326 \times 4.570 - 2.226 \times 1.470$ $= 21.07$	m <sup>2</sup>	21.07
4.鉄筋	鉄筋表より (D16) = 511.00 (D13) = 735.00	kg kg	511 735
5.伸縮目地	$A = (3.10 + 3.00) \times 2 \times 0.40$ $= 4.88$	m <sup>2</sup>	4.88
7.足場工 (単管足場)	$A = (5.226 + 4.470 + 4.226 + 3.470 + 0.600 \times 1.414) \times 3.10$ $= 56.55$	掛m <sup>2</sup>	56.55

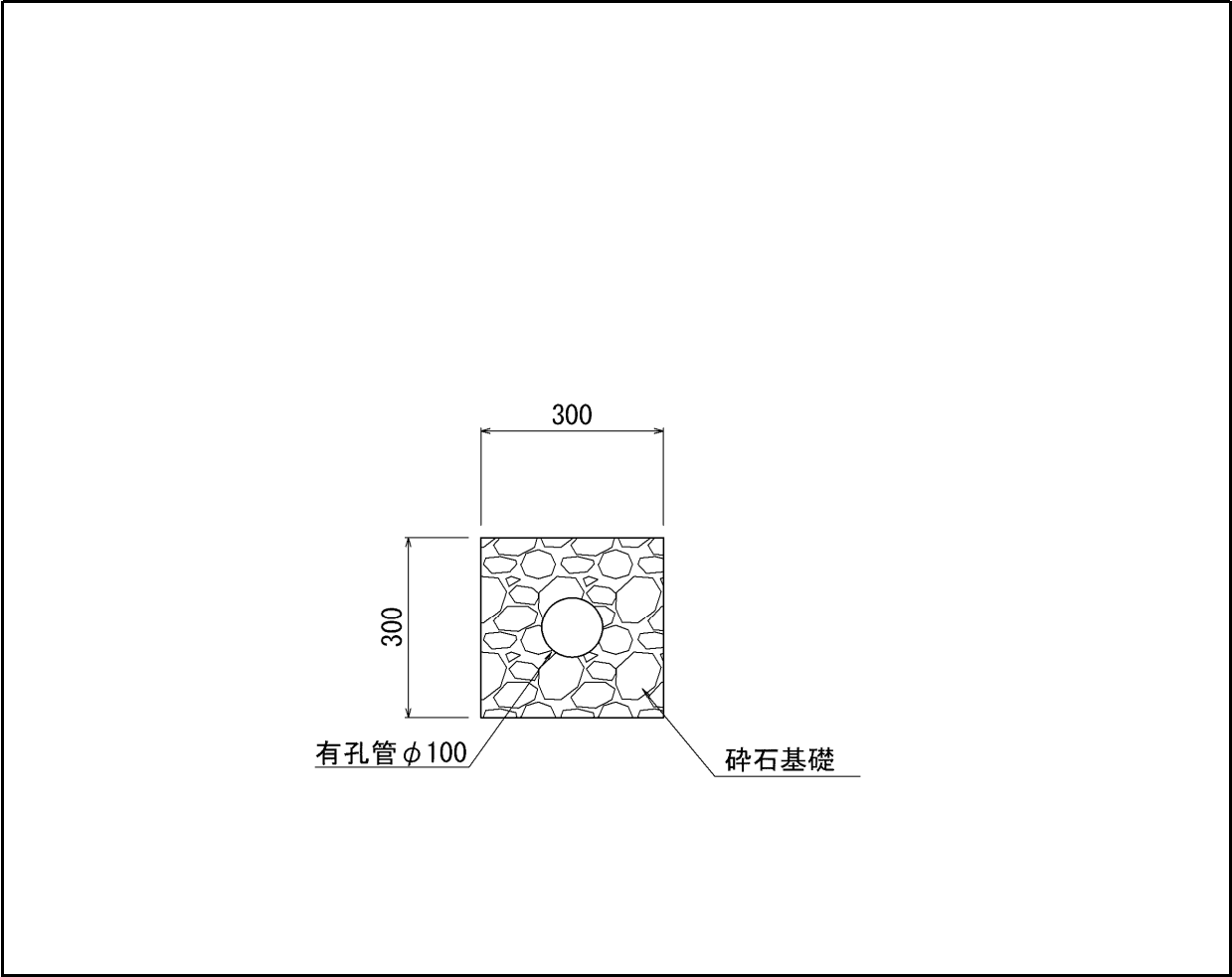
場所打ちL型擁壁(H=4.5) 数量計算書

1式当り



名 称	略 図 及 び 算 式	単 位	数 量
1.コンクリート	$V = 4.10 \times 0.40 \times (5.180 + 5.855 - 0.40) + (5.180 + 5.855 + 1.262 + 1.936) \times 1/2 \times 4.500 \times 0.40 + 0.60 \times 0.60 \times 1/2 \times 4.10$ $= 30.990$	m <sup>3</sup>	30.99
2.同上型枠	$A = (5.180 + 5.855) \times 4.50 + (4.232 + 0.905 + 4.907) \times 4.10 + (4.50 + 1.262 + 1.936 + 4.50 + 4.10 \times 2) \times 0.40$ $= 99.00$	m <sup>2</sup>	99.00
3.基礎砕石	$A = 4.70 \times (5.180 + 5.855 + 1.262 + 1.936) \times 1/2$ $= 33.45$	m <sup>2</sup>	33.45
4.鉄筋	鉄筋表より (D25) = 1,870.00 (D13) = 1,305.00	kg kg	1,870 1,305
5.伸縮目地	$A = (4.10 + 4.50) \times 2 \times 0.40$ $= 6.88$	m <sup>2</sup>	6.88
7.足場工 (単管足場)	$A = (5.180 + 5.855 + 4.232 + 0.905 + 4.907) \times 4.10$ $= 86.42$	掛m <sup>2</sup>	86.42

暗渠排水管



10m当たり			
種 別	算 式	単位	数 量
暗渠排水管			
有孔管φ100		m	10.0
碎石(C-30)	$(0.30 \times 0.30 - \pi / 4 \times 0.10^2) \times 10.00$	m <sup>3</sup>	0.82

1式当たり			
種 別	算 式	単位	数 量
暗渠排水管			
有孔管φ100	L=39.0+26.5+53.5	m	119.00
碎石(C-30)	0.82 × 119.00	m <sup>3</sup>	97.58

## 撤去工集計表

[illegible]

## 撤去工

## 各種数量計算書

## コンクリート取壊

種別 番号	距離	コンクリート									摘要
		CoBr	平均	数量		平均	数量		平均	数量	
		0.8	—	—							
12-1NO.10	5.7	0.8	0.80	4.6							
	4.5	0.8	0.80	3.6							
		0.4	—	—							
12-1NO.10+10	5.5	0.4	0.40	2.2							
	0.3	0.4	0.40	0.1							
小計	16.0			10.5							
		0.1	—	—							
12-2NO.19	2.5	0.1	0.10	0.3							
	12.7	0.1	0.10	1.3							
		0.5	—	—							
12-2NO.20	7.4	0.5	0.50	3.7							
	9.2	0.5	0.50	4.6							
小計	31.8			9.9							
		0.2	—	—							
12-2NO.20	17.9	0.2	0.20	3.6							
	5.0	0.2	0.20	1.0							
小計	22.9			4.6							
		0.1	—	—							
12-2NO.19	6.8	0.1	0.10	0.7							
	14.6	0.1	0.10	1.5							
小計	21.4			2.2							
		0.1	—	—							
12-2NO.19	8.5	0.1	0.10	0.9							
12-2NO.20	20.1	0.1	0.10	2.0							
	4.6	0.1	0.10	0.5							
小計	33.2			3.4							
合計	125.3			30.6	m <sup>3</sup>			m <sup>3</sup>			m <sup>3</sup>

【参考資料】 次の材料費により請負工事費を算定している。

[illegible]