

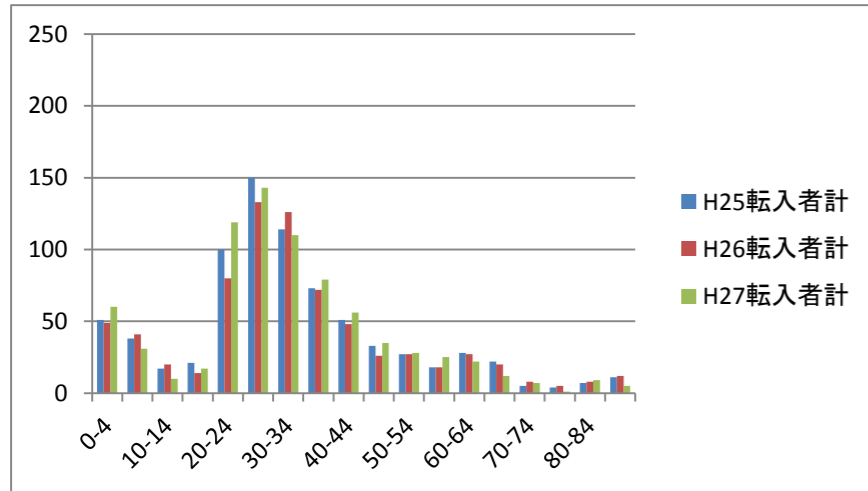
人口動態の傾向

全体

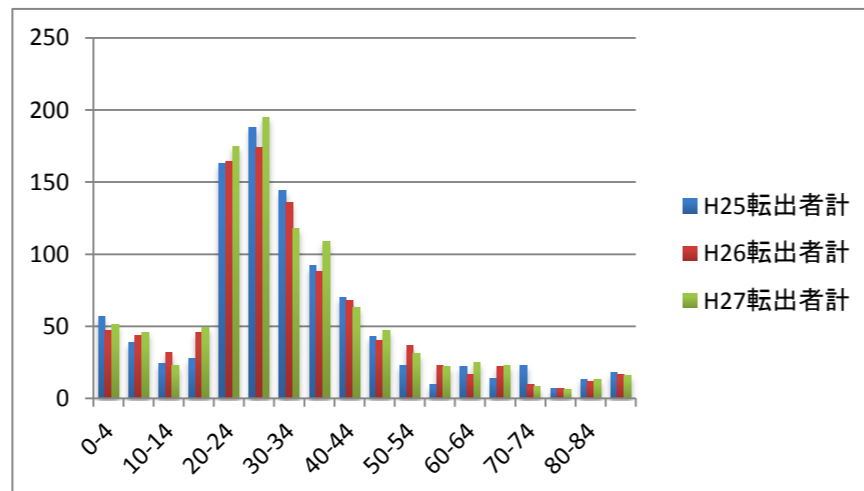
全体の実数は、転入が750前後、転出が1,000前後で推移している。
 転入出先の県内、県外の割合は、おおむね県内60%、県外40%となっている。
 転入出差について、県外が年々増加している傾向がみられる。
 年度間における年齢区分別の移動動向に大きな差はみられない。
 25-29歳が、転入転出ともにピーク。0-4歳についても他世代より比較的多いことから、0-4歳の子をもつ世代が転入出が多いと思われる。
 (ただし、0-4歳については、転入超過(H27)→20-39歳の単身or夫婦のみの世帯は転出し、子育て世代は転入していると推測される。)
 5-9歳については、H27に転出超過が急増→ほぼ県内(東広島市)へ転出

		H25	H26	H27
転入	県内	422	396	425
	県外	348	338	344
	合計	770	734	769
転出	県内	615	606	590
	県外	363	378	430
	合計	978	984	1020
転入出差	県内	△ 193	△ 210	△ 165
	県外	△ 15	△ 40	△ 86
	合計	△ 208	△ 250	△ 251

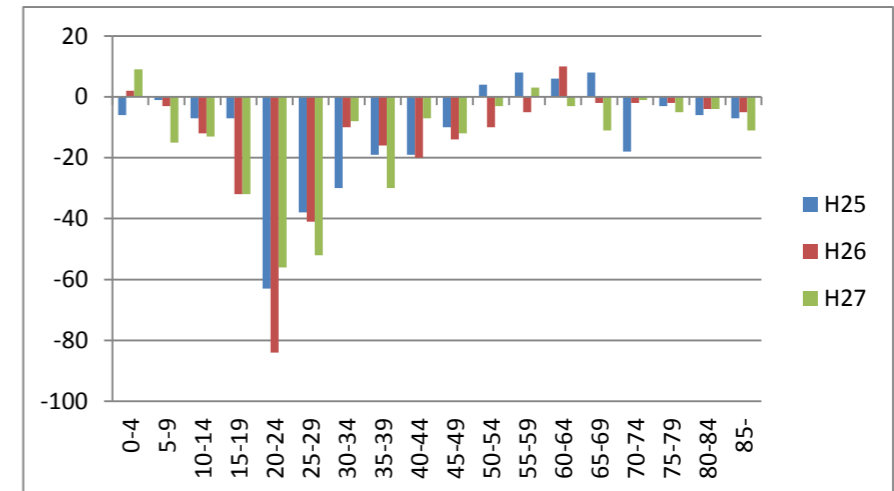
転入



転出



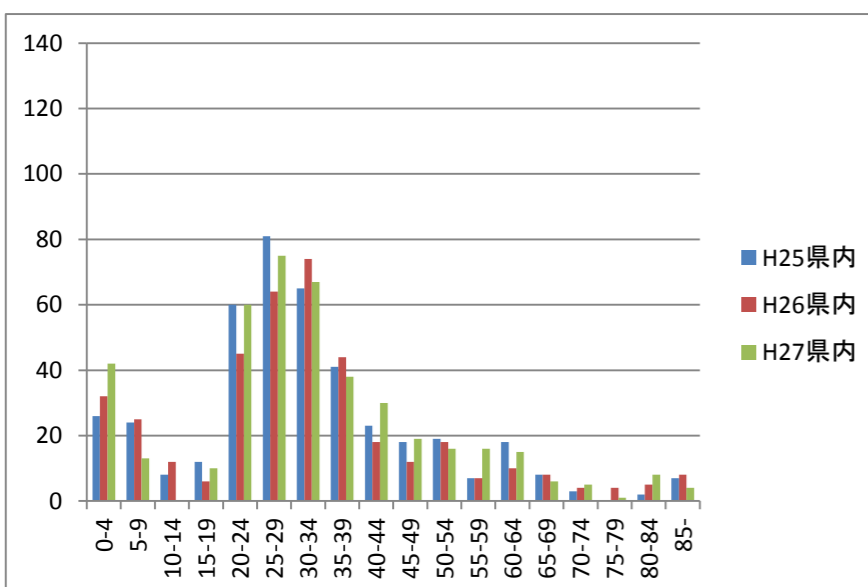
転入出差



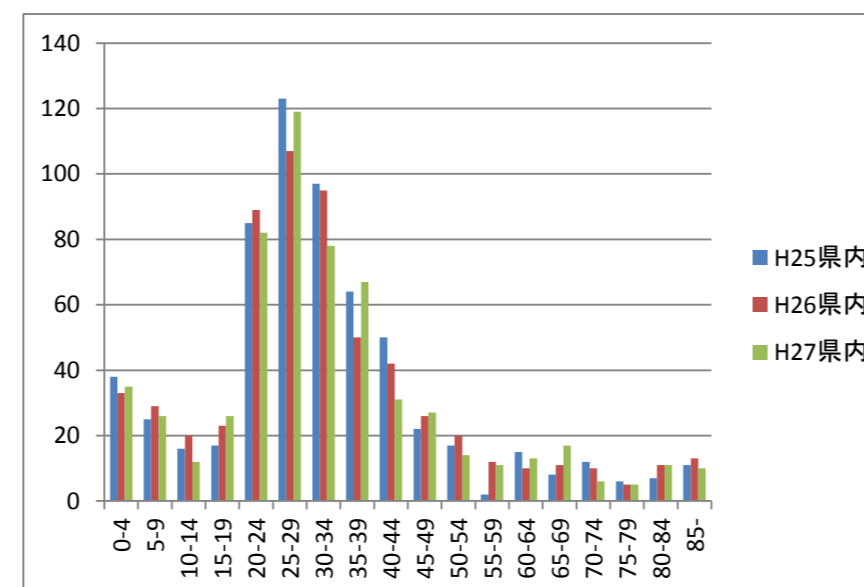
県内

転入、転出ともに年度間における年齢区分の移動状況はおおむね同じような動き。全体との比較では、25-29歳の転出の割合が高い。
 25-29歳が、転入転出ともにピーク。0-4歳についても他世代より比較的多いことから、0-4歳の子をもつ世代が転入出が多いと思われる。
 (ただし、0-4歳については、転入超過(H27)→20-39歳の単身or夫婦のみの世帯は転出し、子育て世代は転入していると推測される。)
 5-9歳については、H27において、転出超過が急増(東広島市へ)
 50-64歳は、転入超過の傾向が見られる。定年退職前後に本市へ帰ってくるといった傾向が見られる。

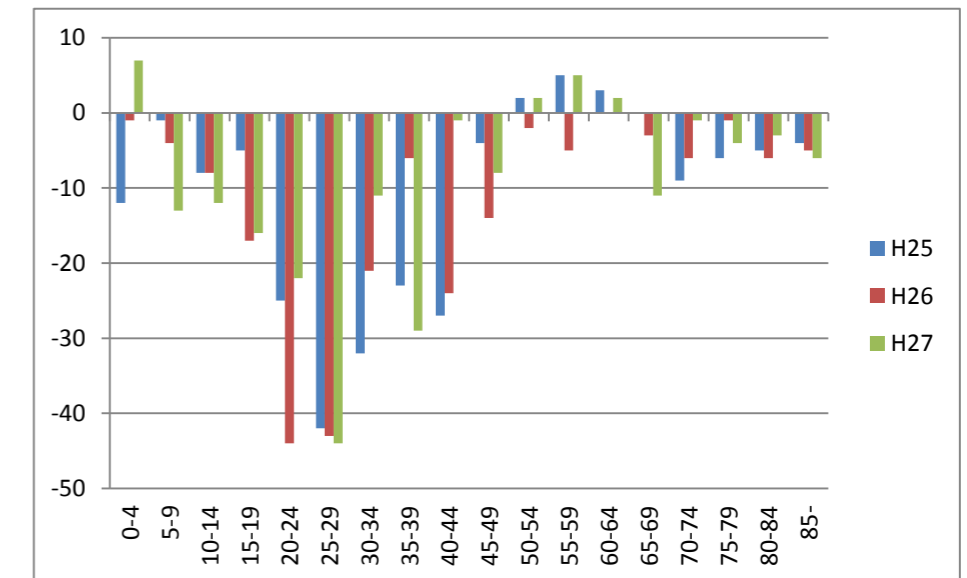
転入



転出



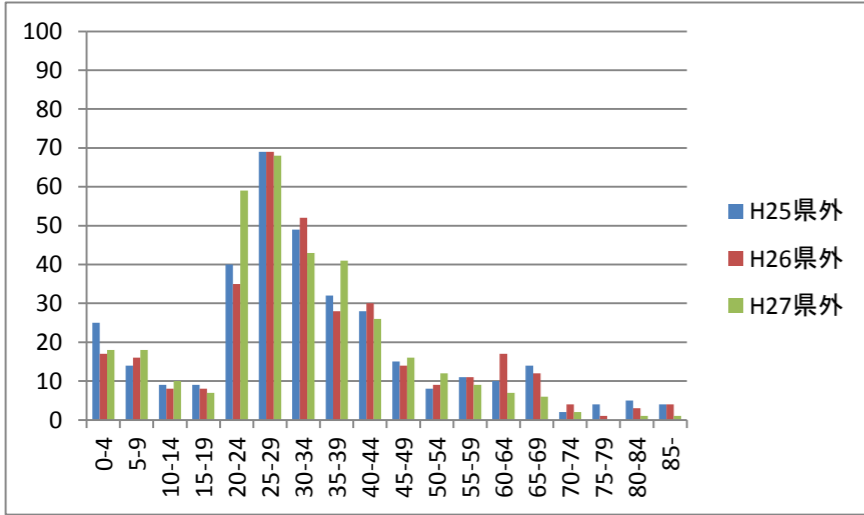
転入出差



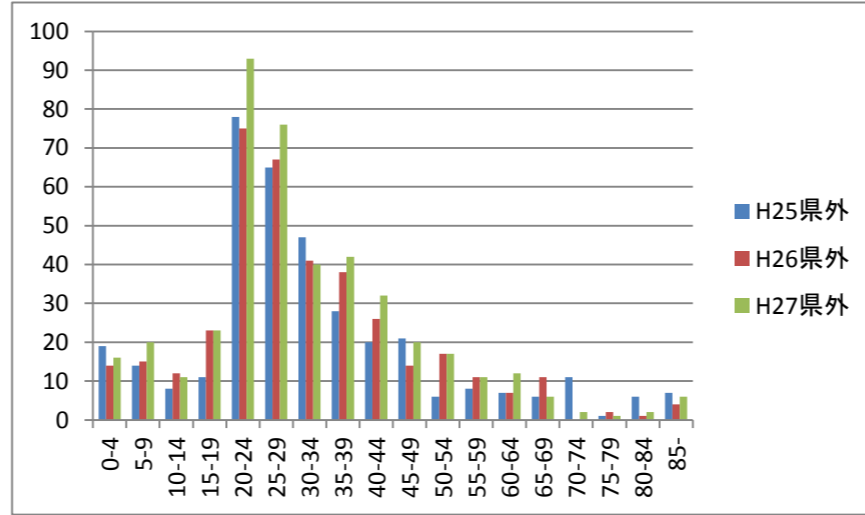
県外

県内での転入、転出ともに年度間における年齢区分の移動状況はおおむね同じような動き。全体との比較では、20-24歳の転出の割合が高い(H27はともに急増)。就職のため、県外から転入出していると推測される。25-29歳の転入については、各年度間おおむね同数。転入出差もほとんどみられない。市内企業の人事異動によるものと推測される。5-14歳については大きな転入出の差は見られない。

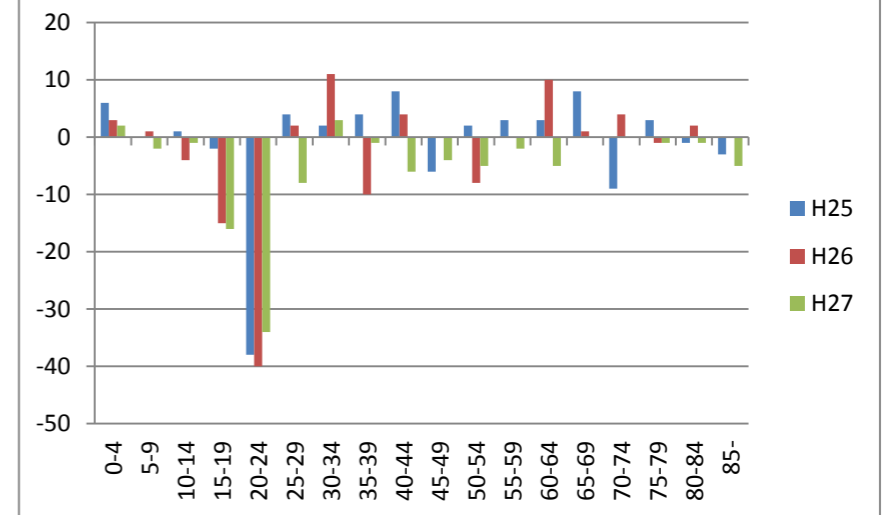
転入



転出



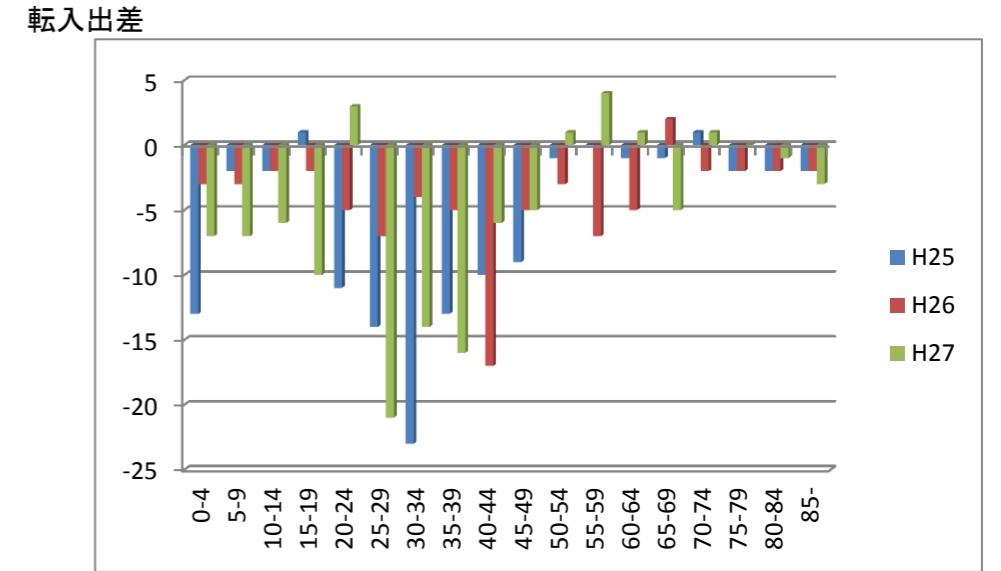
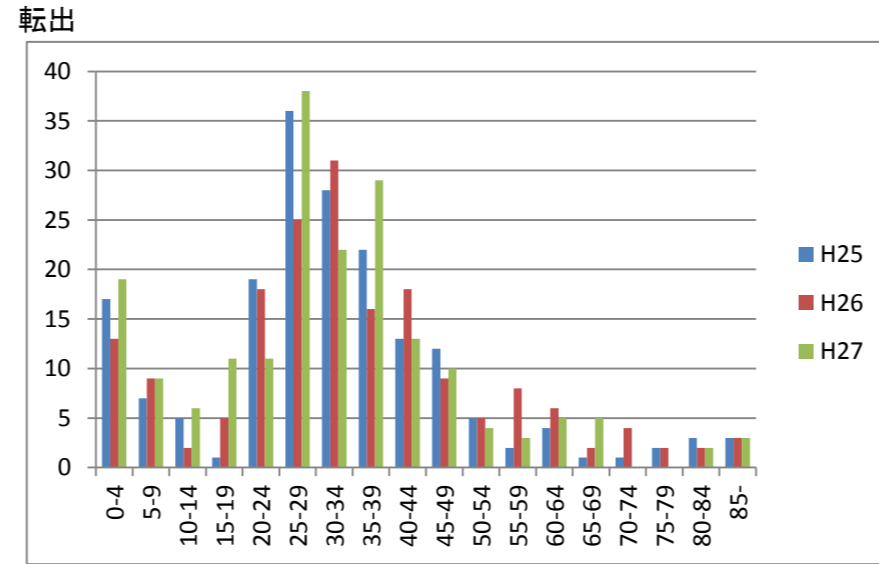
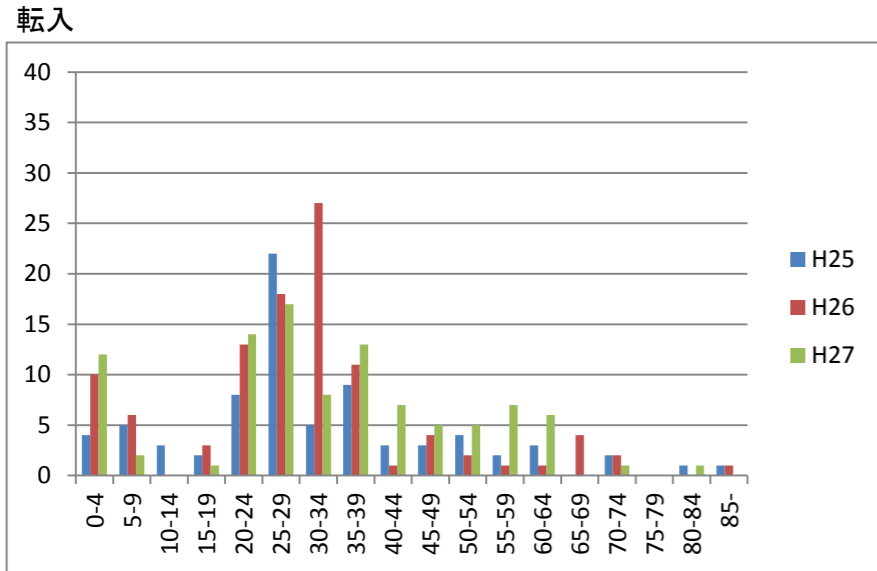
転入出差



近隣市町への移動

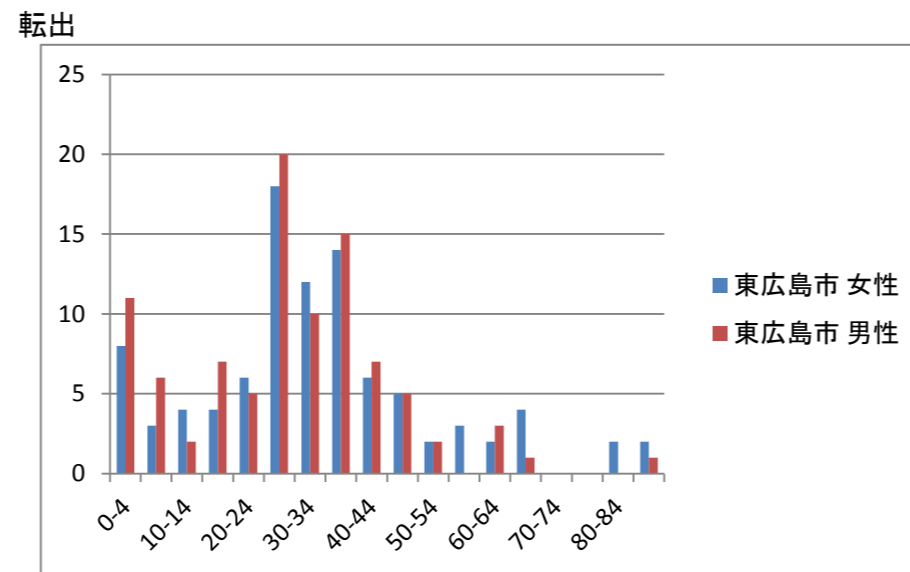
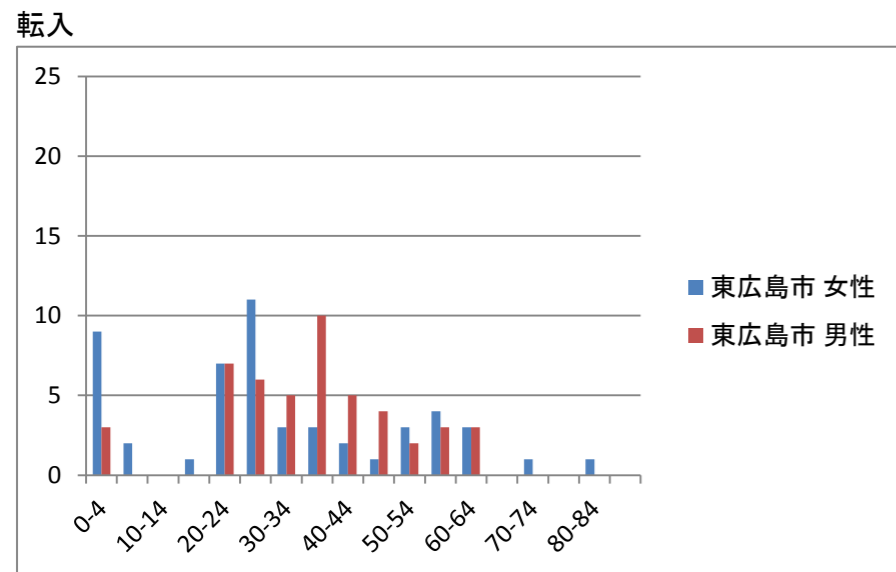
東広島市

- 各年度90人前後の転出超過となっており、ほぼすべての年代にその傾向が見られる。
- 特に25-39歳代の転出が多く、子供についても、就学前、就学後問わず、転出超過となっている。
- 0-14歳の子供のいる世代が東広島市へ転出しているものと思われる。



男女差について(H27)

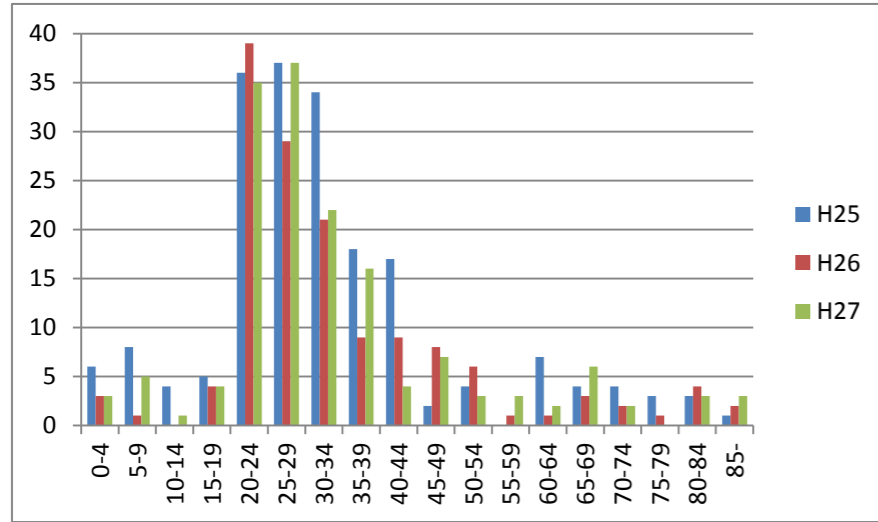
- 転出については、大きな男女差はなく、25-29歳と35-39歳で2回のピークがある。
- 結婚や家を持つなどの理由により、子供と一緒に転出しているのではないかと推測される。
- 転入については、女性が25-29歳、男性で、35-39歳でピークとなっている。



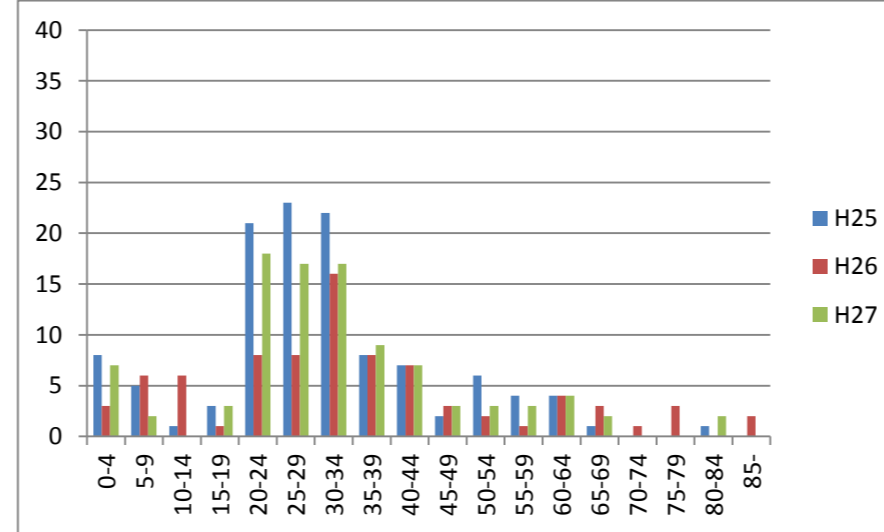
広島市

- 各年度65人前後の転出超過となっており、特に20-29歳の転出が多い。
- 東広島市と比較して、20-24歳での転出が多いことから、就職を期に転出していると推測される。
- 0-14歳については、大きく転出超過となっていないことから、単身、もしくは夫婦のみでの転出が多いと推測される。

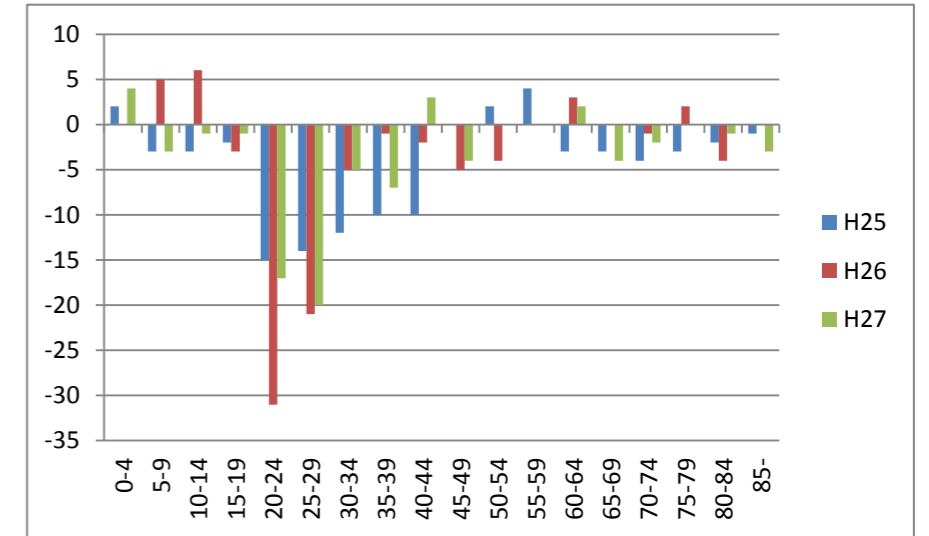
転出



転入



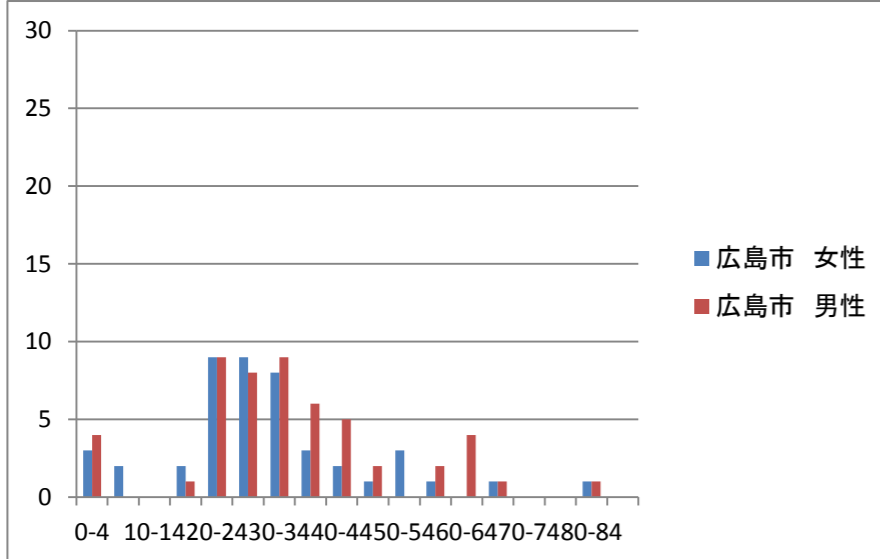
転入出差



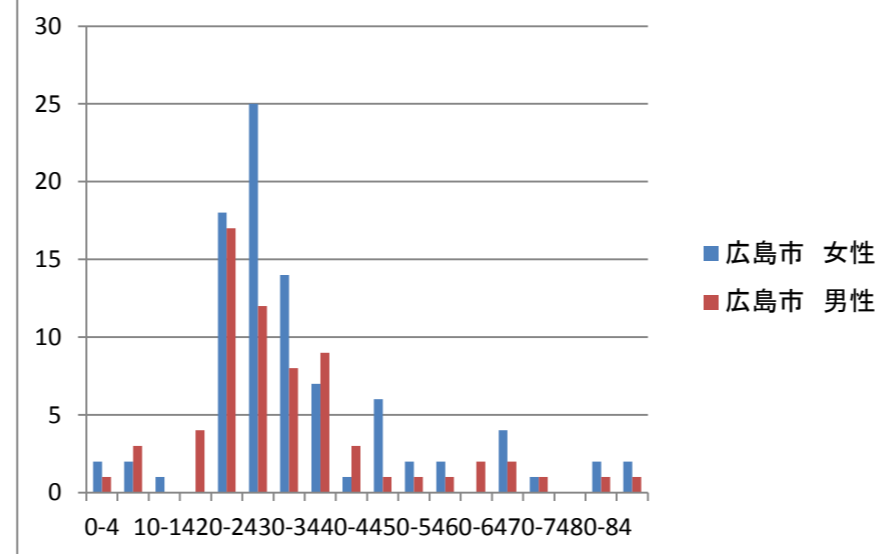
男女差について(H27)

- 転出については、男性が20-24歳、女性が25-29歳でピーク
- 男性は就職による転出が多いものと思われる。
- 女性については、子供の転出が少ないことから、就職や子供のいない世帯の転出と考えられる。

転入



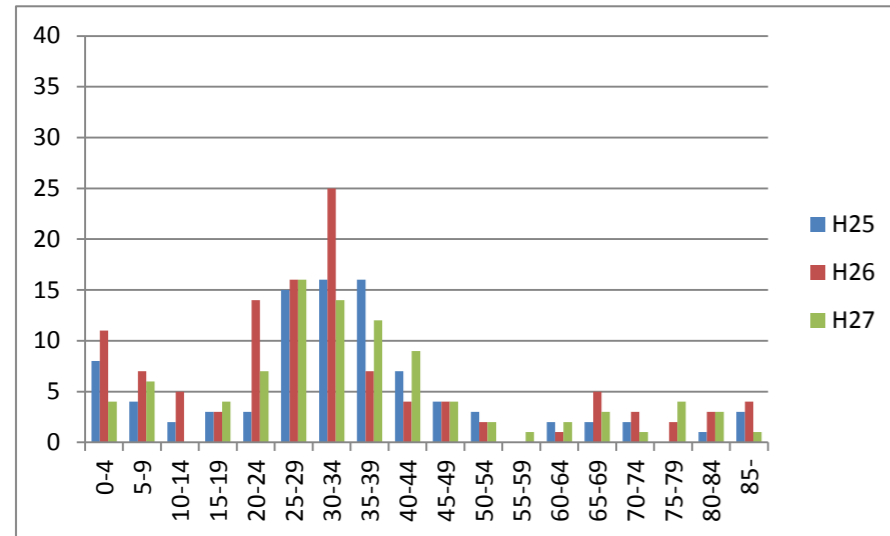
転出



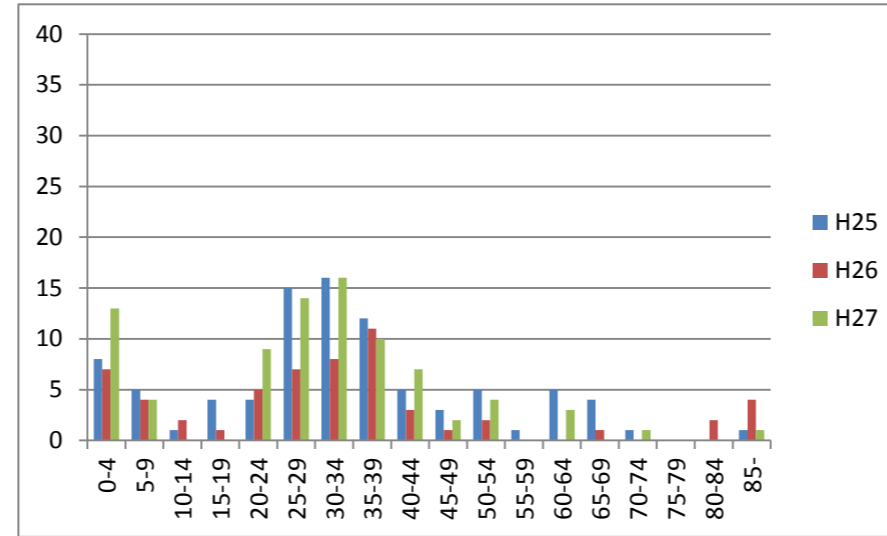
三原市

- 平成26年度は大きく転出超過となっているが、それ以外は5人程度の転出超過となっている。
- 25-29歳での転入出が多いが、平成26年度を除き、大きく転出超過の傾向はみられない。

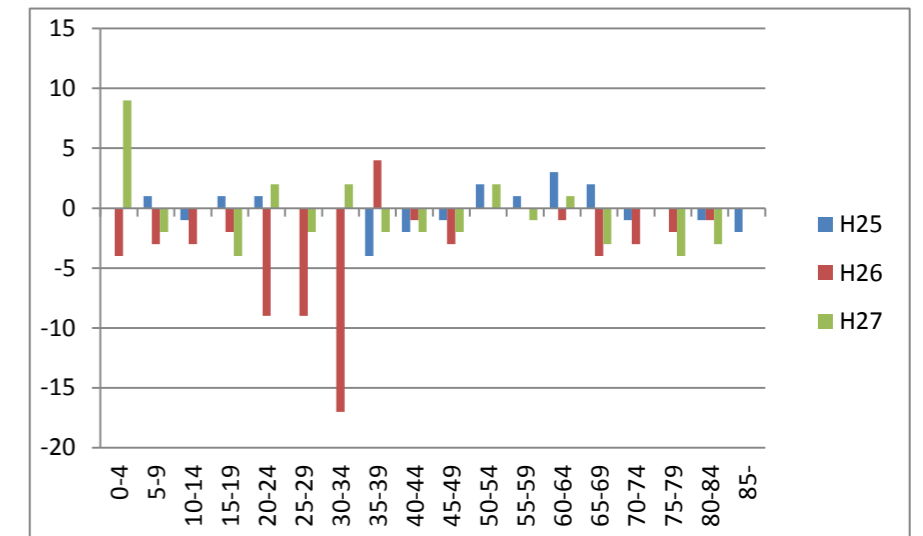
転出



転入



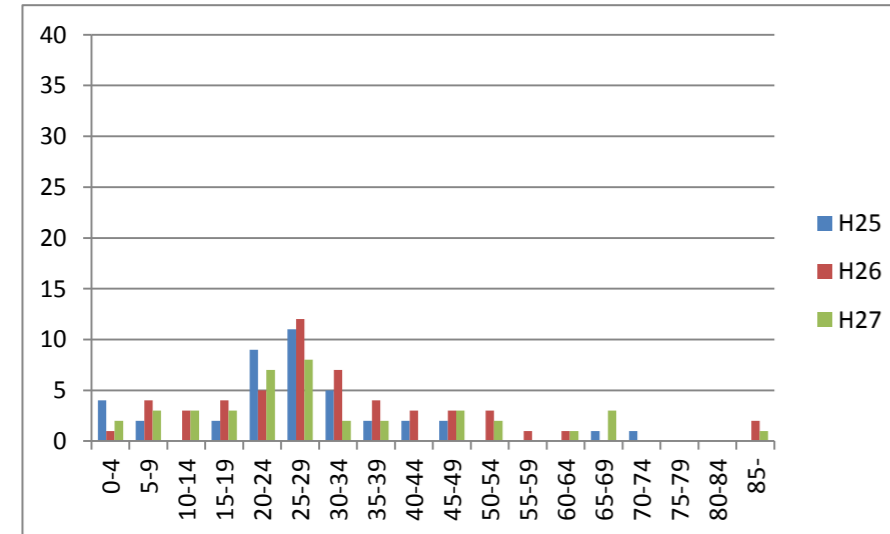
転入出差



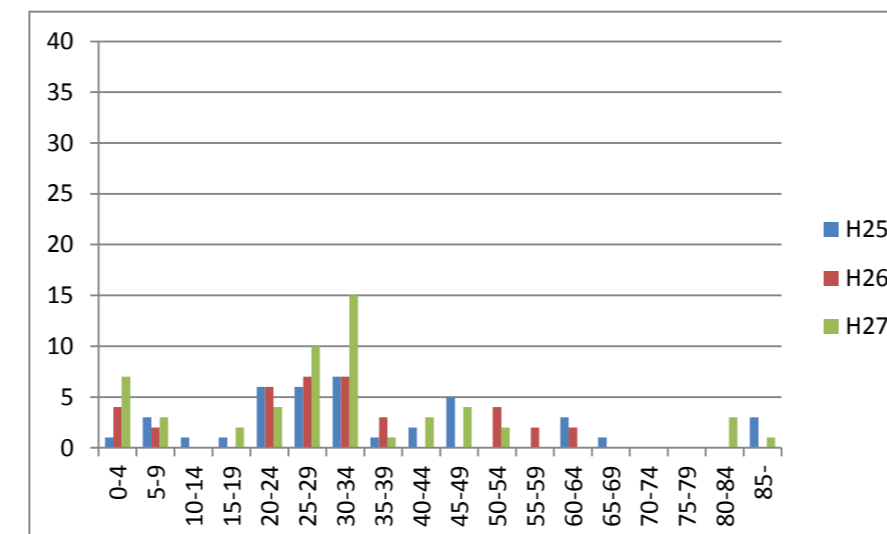
呉市

- 年度間の動きがあるが、3年間で平均すると、転出超過は1人程度となっている。
- 20-29歳代での転出が大きくなっているが、0-4歳では転入超過となっている。
- 平成27年度に30-34歳の転入超過が大きくなっている

転出



転入



転入出差

