

# 竹原市における デマンド型乗合交通の実証運行の取り組み

## 《経過報告》



## 目次

---

- ・ 実証運行の概要 ----- 1
- ・ 登録状況について ----- 2
- ・ 利用状況について ----- 8

## 実証運行の概要

竹原市全体の公共交通の取り組みの一つとして、今後、「デマンド型乗合タクシー」の導入を検討していくこととし、このたび、市内の2地区において、実証運行(試行)を開始しました。

### 《概要》

- 運行開始： 2021年5月24日～
- 運行形態： 区域運行のデマンド型乗合タクシー  
(愛称：「走れ！かぐやちゃん」)
- 運行区域： ①仁賀地区～市中心部、 ②吉名地区～市中心部
- 運行ダイヤ： 各々週3日。1日につき往路3便・復路3便。
- 運行車両： ジャンボタクシー(運行事業者：安全タクシー、吉名交通)
- 利用方法： 事前登録制。利用希望者は前日18時までに電話予約が必要。  
(事前登録は地域交流センター、予約受付は運行事業者で行う。)
- 運賃等： 1乗車につき定額(10回乗車で次の1回が無料。障がい者割引あり。)



### 《広報 PR 等》

- 事前に、「広報たけはら」に、お知らせ記事を掲載したほか、2地区の自治会等を通じて、事前説明を行いました。
- 運行車両、乗り場に、アピール表示を貼付。
- 実証運行開始時に、ご利用方法を記載したチラシを、2地区に全戸配布しました。
- 1か月経過した時点で、2地区に対し、回覧・掲示板でPRを行いました。

竹原市のデマンド型乗合タクシー 仁賀地区にお住まいのみなさまへのお知らせ

## 走れ!かぐやちゃんの実証運行が始まりました!

竹原市の公共交通の取組として5月24日(木)からデマンド型乗合タクシーの実証運行がスタートしています。

※ご利用にはお申し込みが必要で、予約をいただければ、お乗車いただけます。  
※お乗車の際は、乗車料金をお支払いください。  
※仁賀地区の地域交流センターで予約受付が可能です。

まずは、登録

1. 電話で予約する

※お乗車の前日までに、お電話でご予約ください。  
(お乗車の前日 18時)

電話予約センター ☎0846-22-0840

※お乗車の際は、お乗車料金をお支払いください。  
※お乗車の際は、お乗車料金をお支払いください。

2. 到着を待って、乗車

※予約した時刻までに、乗車する場所にお越しください。  
※お乗車の際は、お乗車料金をお支払いください。  
※お乗車の際は、お乗車料金をお支払いください。

3. 目的の停留所で降車

※お乗車の際は、お乗車料金をお支払いください。  
※お乗車の際は、お乗車料金をお支払いください。

往路(仁賀地区中心部～市中心部)	8:00 発	9:30 発	13:00 発
復路(市中心部～仁賀地区中心部)	11:30 発	15:00 発	17:00 発

目印

※1乗車につき、大人は500円(10回乗車すれば、次の1回が無料になります)  
お乗車の際は、竹原市市民 企画課(電話:0846-22-0840) へお問い合わせください。

## 登録状況について（2021年9月末時点までの経過）

### ●登録者数

9月末時点の登録者数は、仁賀：56人、吉名：122人で、計178人です。

（参考） ・仁賀：56人（…町内人口の約21.9%） ・吉名：122人（…町内人口の約4.7%）

※登録者数のうち、地区外に居住する登録者 … 仁賀：1人 吉名：0人

【参考】人口（2021年9月末時点）

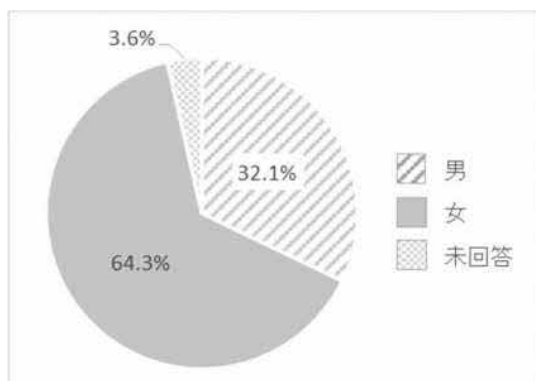
●仁賀 … 男:125人 女:126人 計:251人 ●吉名 … 男:1,241人 女:1,370人 計:2,611人

### ●登録者の性別・年齢等

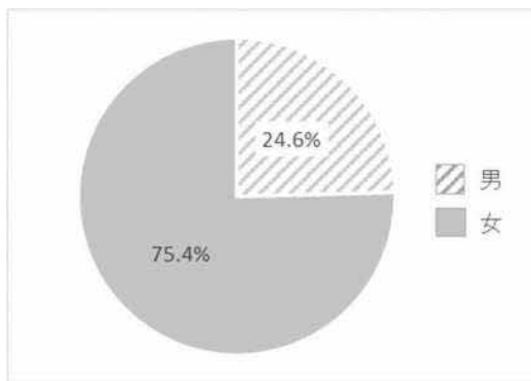
何れの地区も、女性の登録者が多くを占めています。また、何れの地区も、登録者の約9割を、65歳以上の高齢者が占めており、55歳未満の登録者は、現時点では、ほとんどおられません。（\*登録するための年齢制限は設けていません。）

#### （登録者の性別）

##### <仁賀>

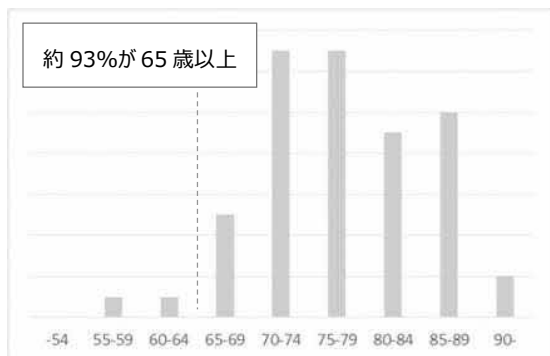


##### <吉名>

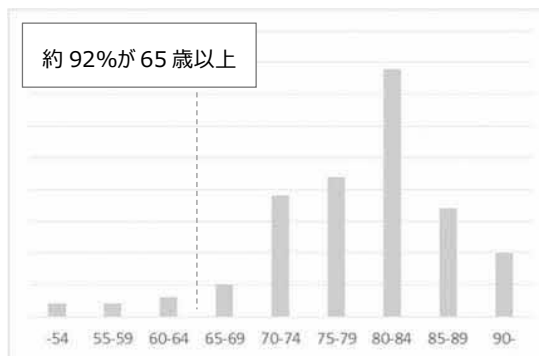


#### （登録者の年齢）

##### <仁賀>

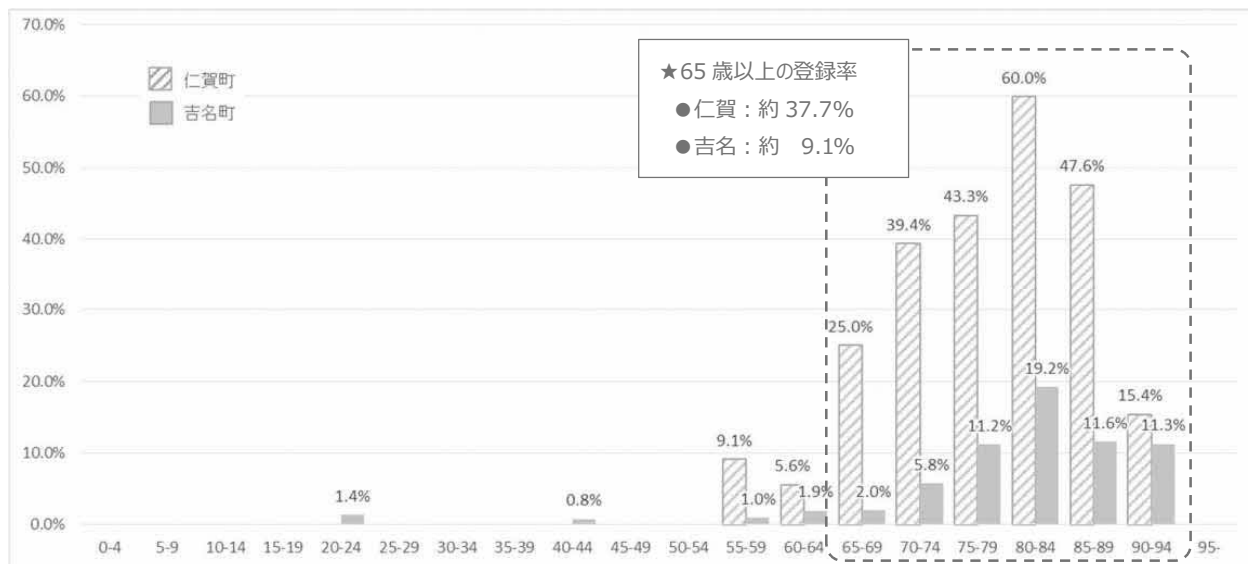


##### <吉名>



(参考：高齢者の登録率)

各地区の 65 歳以上の登録率（年代別居住者人口に占める年代別登録者数の割合）をみると、仁賀地区で 4 割弱（38%）、吉名地区では 1 割弱（9%）となっています。



【参考】

★65歳以上人口(2021年9月末時点) … 仁賀：138人 吉名：1,231人

★70歳以上の登録率 … 仁賀：約 40.2% 吉名：約 10.8% (※免許更新時に高齢者講習がある年齢)

★75歳以上の登録率 … 仁賀：約 40.0% 吉名：約 13.3% (※免許更新時に高齢者講習+認知機能検査がある年齢)

## (登録時のアンケート結果)

- ・以下は、登録時にお願いしたアンケートの回答結果です。アンケートに回答頂けなかった登録者も複数おられます。  
(アンケートの回答者数 仁賀：42人(登録者の約75%)、吉名：84人(登録者の約69%) )

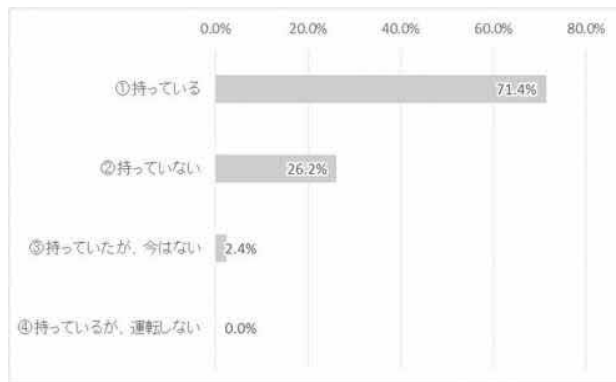
### ●運転免許証の有無等

仁賀地区は、運転免許証を持っている登録者が多く、運転免許証を持っていない人でも、クルマで送迎を頼める環境にある人が多い状況です。

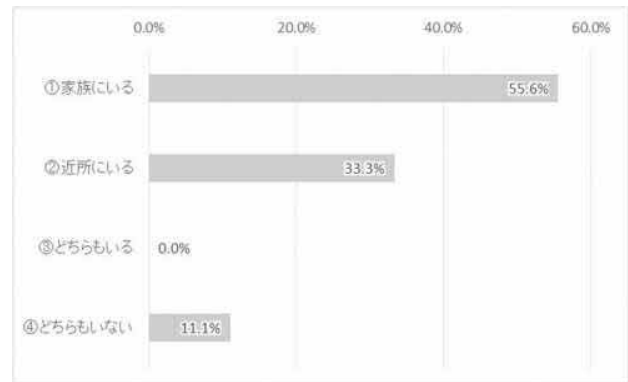
一方、吉名地区は、運転免許証を持っている人よりも、持ってない登録者の方が多くなっています。また、運転免許証を持っていない人について、クルマでの送迎を頼める環境にない人が、仁賀地区に比べ、多くなっています。

#### <仁賀>

##### 免許の有無

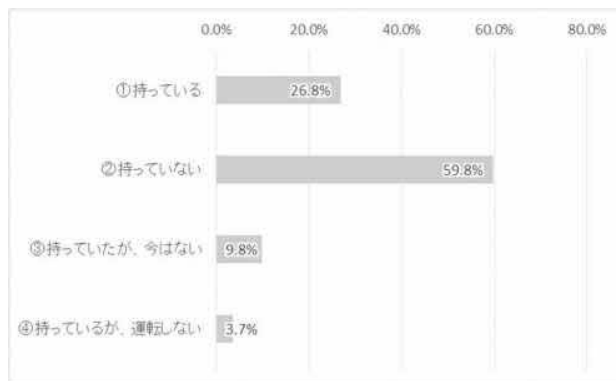


##### 送迎者の有無

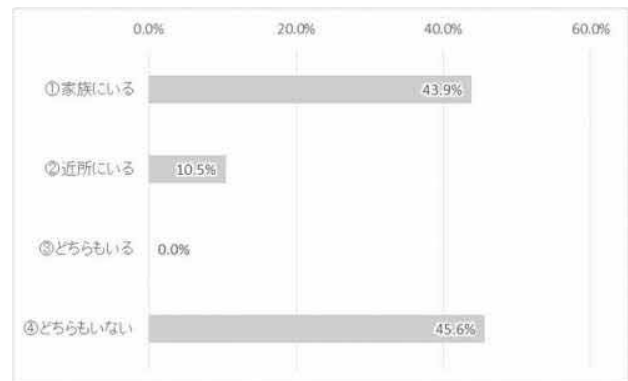


#### <吉名>

##### 免許の有無



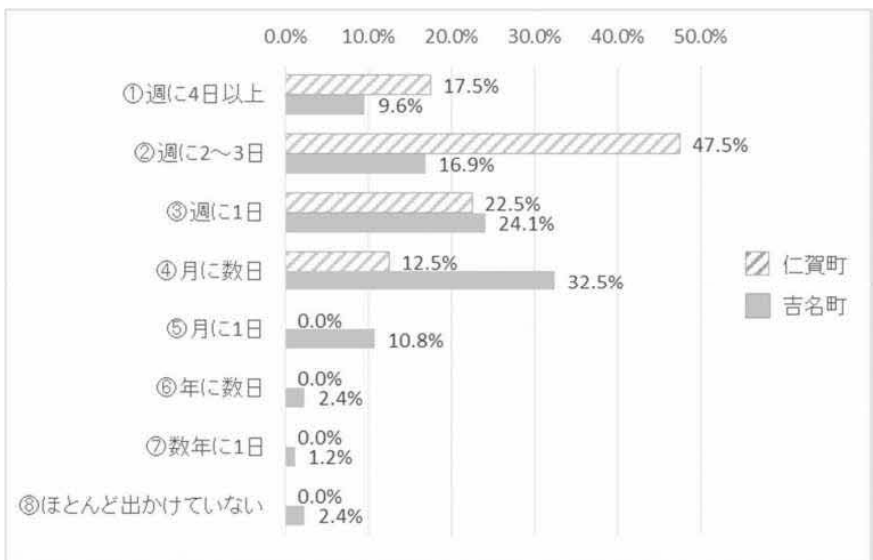
##### 送迎者の有無



● (登録前の状況) 日常的な地区外への外出頻度

日常的な地区外への外出頻度は、仁賀地区では「週に 2~3 日」、吉名地区では「月に数日」が中心となっており、吉名地区の登録者の方が、地区外への外出頻度が少ない状況です。

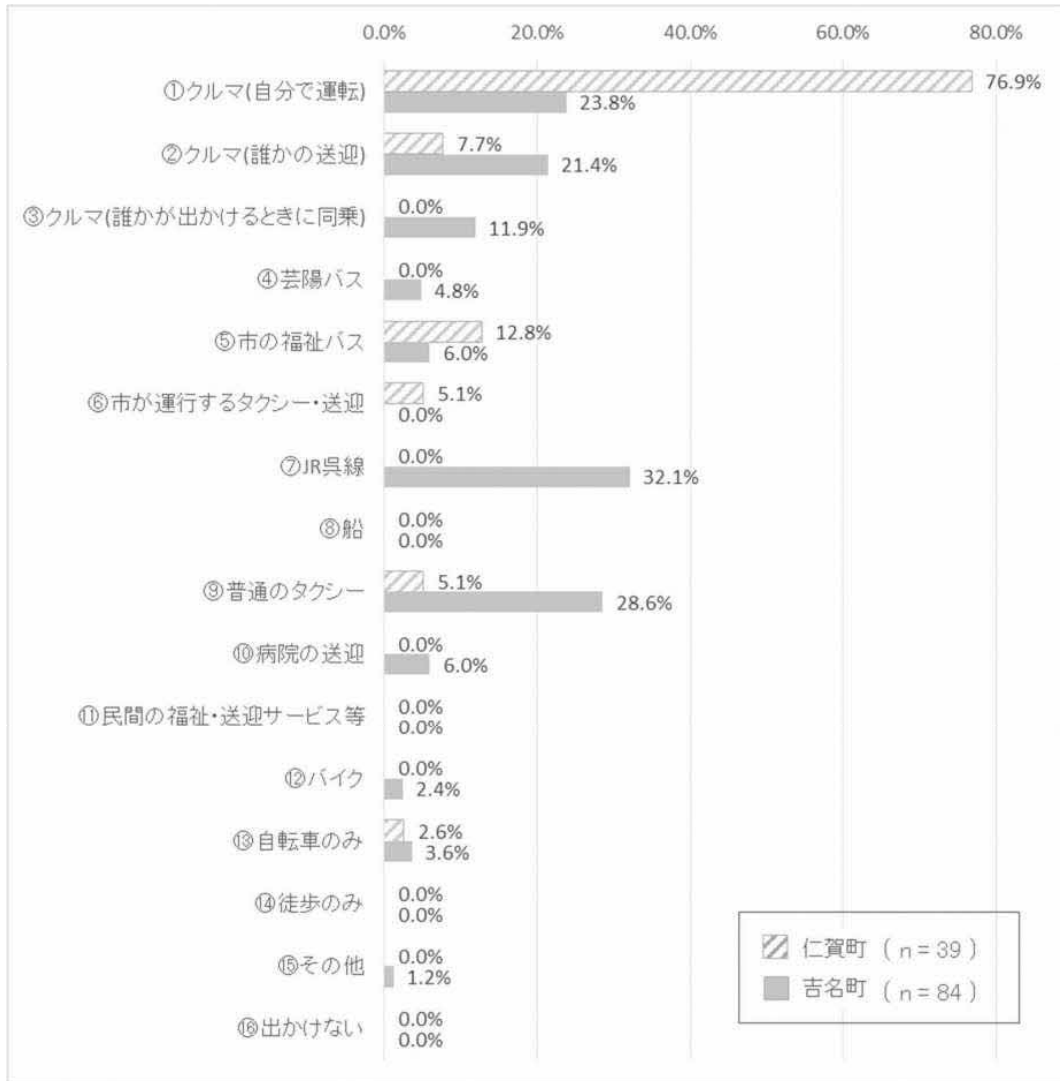
前設問から、仁賀地区は吉名地区より、運転免許を持っている人や送迎を頼める環境にある人が多く、自分のタイミングで外出できるため、外出頻度が高くなっている可能性が考えられます。



● (登録前の状況) 外出時の交通手段

日常的な外出時の交通手段については、仁賀地区では登録者の7割以上が「クルマ(自分で運転)」と、きわめて多くなっており、公共交通を利用している人は少数です。

吉名地区ではクルマ利用(自分で運転または送迎・同乗)が多くなっているものの、仁賀地区と比較すると、JR呉線・一般タクシーの利用も多く見られます。





● (登録前の状況) 公共交通の利用頻度

公共交通の利用頻度については、仁賀地区は「数年に1日」や「乗ったことがない」との回答が多く、公共交通全体として、利用する人が、きわめて少ない状況です。その中で、「福祉バス」に関しては「ほぼ毎週」利用している人が、やや多く見られます。

吉名地区についても、JR 呉線・一般タクシー以外は、「乗ったことがない」との回答が多くなっています。

前の設問の回答状況とあわせてみた場合、これまでは、何れの地区においてもクルマ利用が非常に多く、全体として、バス等の利用が少なかった人々が、今回のデマンド型乗合タクシーに登録されているものと見られます。

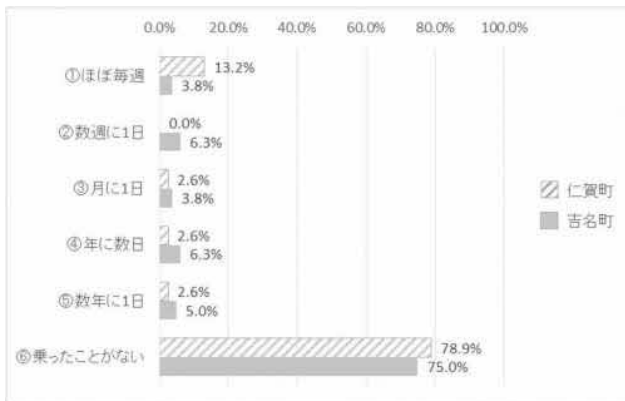
<JR 呉線>



<芸陽バス>



<福祉バス>



<ふつうのタクシー>



<竹原市役所が運行するタクシー>



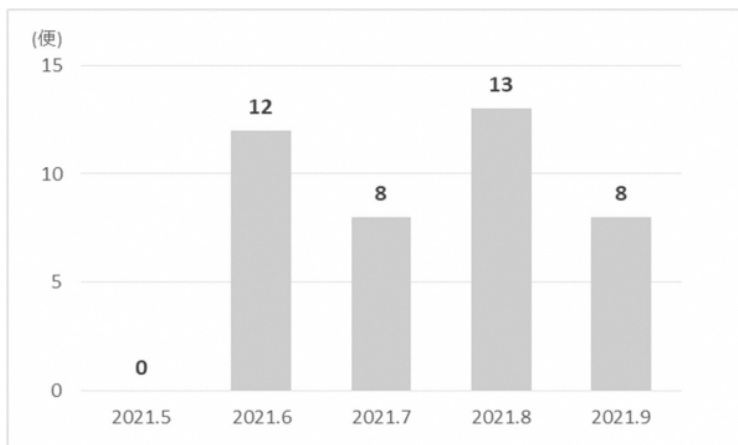
## 利用状況について（2021年9月末時点までの経過）

・以下は、運行事業者による月報をもとにした集計結果です。

### ●月別運行便数

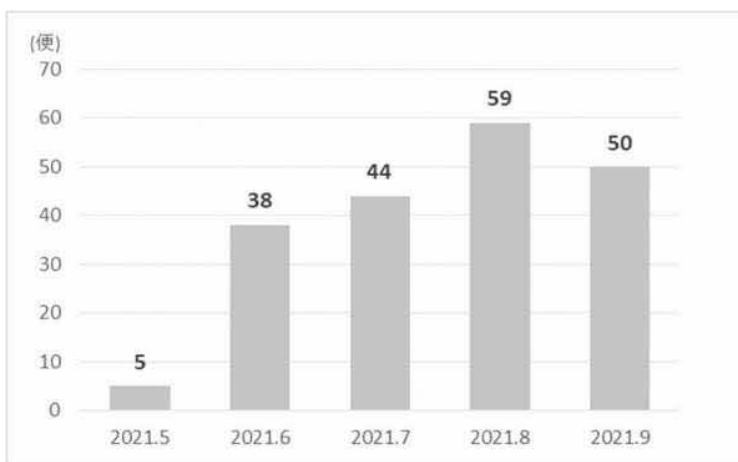
○仁賀地区

5～9月の運行便数は以下のとおりとなり、計41便を運行しました。



○吉名地区

5～9月の運行便数は以下のとおりとなり、計196便を運行しました。



## ●月別・料金種別乗車人数と料金収入

### ○仁賀地区

乗車人数は、以下のとおりで、5～9月で計59人となっています。ひと月あたり、10～20人程度と変動しており、まだ定着しているとは言えない状況です。また、「大人運賃」での利用が大半を占めていますが、9月には、11回以上の乗車となり「回数割引」を利用する人も現れるようになりました。

#### <乗車人数>



#### <料金収入>



### ○吉名地区

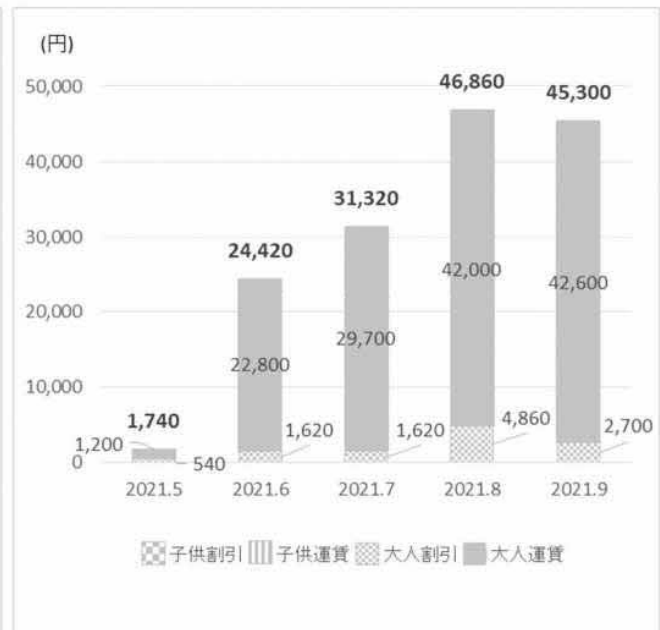
乗車人数は、以下のとおりで、5～9月で計533人となっています。8,9月はひと月で160～170人となり、利用が安定してきています。

「大人運賃」での利用が大半を占めていますが、7月以降、11回以上の乗車となり「回数割引」を利用する人も現れるようになりました。

#### <乗車人数>



#### <料金収入>

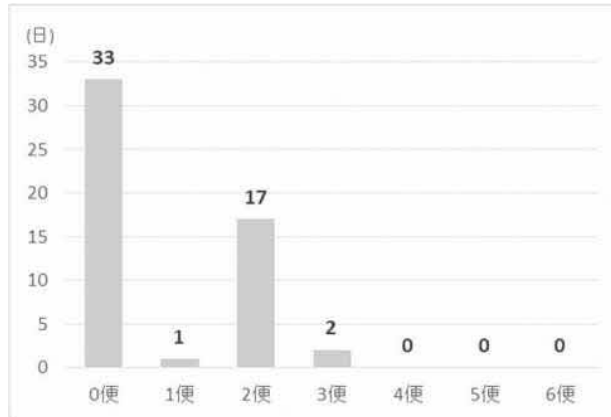


## ● 1日の便数別運行日数（5～9月の合計）

### ○仁賀地区

運行開始日(5/24)から9月末までの運行日数は53日、予約がなく運行しなかった日は33日でした。

運行した日について、1日の運行便数を見ると、最も便数の多い日で3便/日ですが、2日のみで、4便/日以上運行した日はありませんでした。また、運行した日のうち、2便/日の日が最も多くなっています。

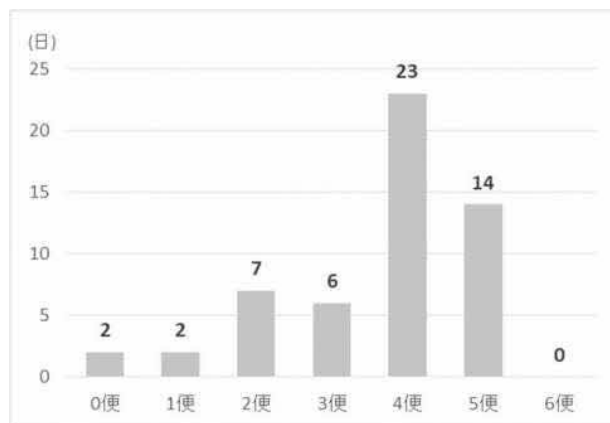


	運行日数						
	0便	1便	2便	3便	4便	5便	6便
2021.5	4	0	0	0	0	0	0
2021.6	7	1	4	1	0	0	0
2021.7	8	0	4	0	0	0	0
2021.8	6	0	5	1	0	0	0
2021.9	8	0	4	0	0	0	0
合計	33	1	17	2	0	0	0

### ○吉名地区

運行開始日(5/24)から9月末までの運行日数は54日、予約がなく運行しなかった日は2日のみでした。

運行した日について、1日の運行便数をみると、最も多い日で5便/日であり、6便/日運行した日はありませんでした。また、運行した日のうち、4便/日の日が最も多くなっています。



	運行日数						
	0便	1便	2便	3便	4便	5便	6便
2021.5	2	0	1	1	0	0	0
2021.6	0	1	5	2	4	1	0
2021.7	0	1	1	3	8	0	0
2021.8	0	0	0	0	6	7	0
2021.9	0	0	0	0	5	6	0
合計	2	2	7	6	23	14	0

## ● 1便あたりの平均乗車人数

### ○仁賀地区

運行した便について、1便あたりの平均乗車人数を見ると、1.2~1.6人程度となっており、これまでのところ、1人しか乗車していない便も多くなっている（相乗りが少ない）状況です。



### ○吉名地区

運行した便について、1便あたりの平均乗車人数を見ると、5月は約1.2人で、1人しか乗車していない便が多く運行している状況でしたが、6月以降、平均乗車人数が増加しており、9月には約3.3人となっていることから、相乗りが増えていると見られます。



次ページ以降に、各地区における曜日別、便別の利用状況を示します。

なお、実証運行期間がコロナ禍にあったことも考慮し、基本的には登録者が増加し、利用状況等が地域に比較的定着（安定）したと考えられる、なるべく最近の月の利用状況を評価すべきと考えられます。

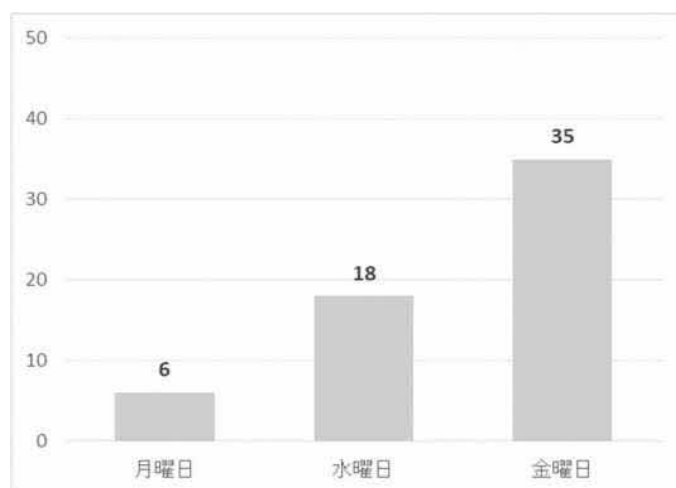
吉名地区については、登録者の割合は十分とはいえないながら比較的多くの利用客数（サンプル）が得られていることから、最近の月の利用実績をもとに整理を行いました（データ整理に期間を要することを考慮して9月分を抽出）。一方、仁賀地区についても、本来は同様に最近の月を対象にすべきと考えられますが、未だ利用が広がっておらず1ヶ月の利用客数が僅少であることから、やむを得ず6～9月の利用実績をもとに整理を行いました。なお仁賀地区の9月の実績も参考として示します。

## 曜日別の利用状況

### ●仁賀地区

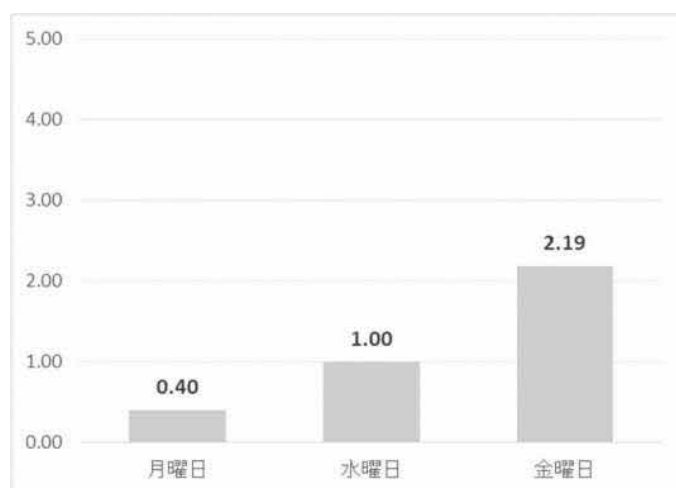
#### ① 曜日別合計乗車人数

6～9月の乗車人数の曜日ごとの合計は、月曜日が6人、水曜日が18人、金曜日が35人となっています。



#### ② 曜日別 1日あたりの乗車人数

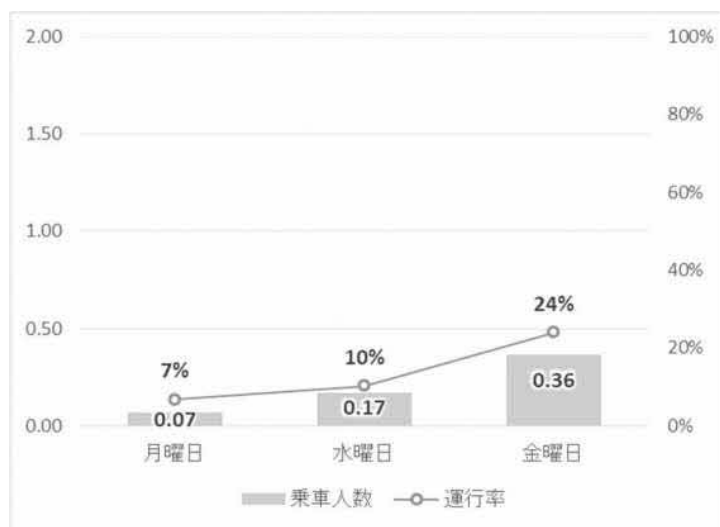
曜日ごとに運行予定日数が異なる（祝日は運行しない等）ことから、曜日ごとの合計乗車人数を運行予定日数で除して、運行予定日 1日あたりの乗車人数を見ると、金曜日が最も多くなっています。



運行予定日数	月曜日	水曜日	金曜日
	15	18	16

### ③ 曜日別の運行率および、運行予定本数 1 便あたりの乗車人数

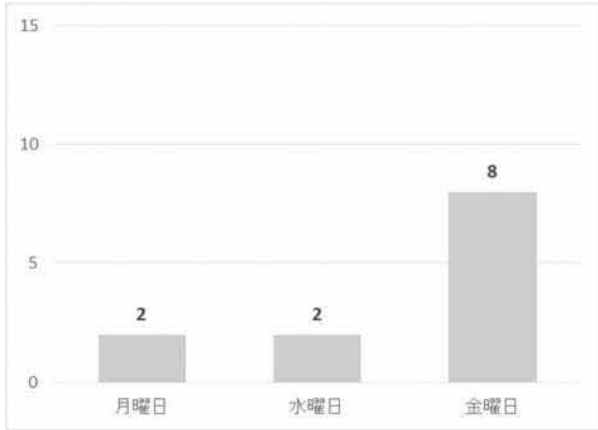
曜日別に、運行率(6～9月の運行本数/運行予定本数)と、運行予定本数1便あたりの乗車人数(6～9月の乗車人数/運行予定本数)を見ると、金曜日が最も運行率が高く、乗車人数が多い状況です。一方で、月曜日は運行率、乗車人数ともに低くなっています。



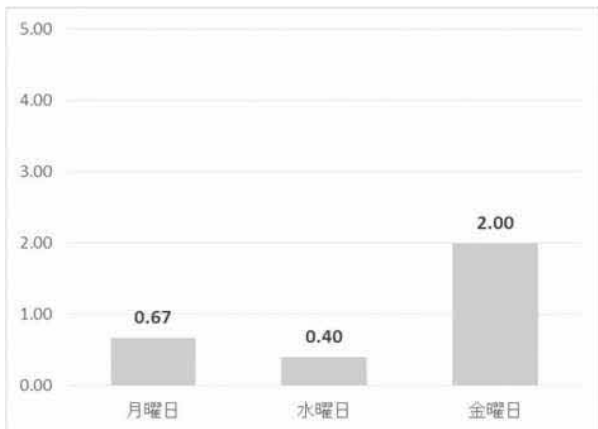


<参考> 仁賀地区 9月のみの 曜日別利用状況

① 曜日別合計乗車人数 (9月分)

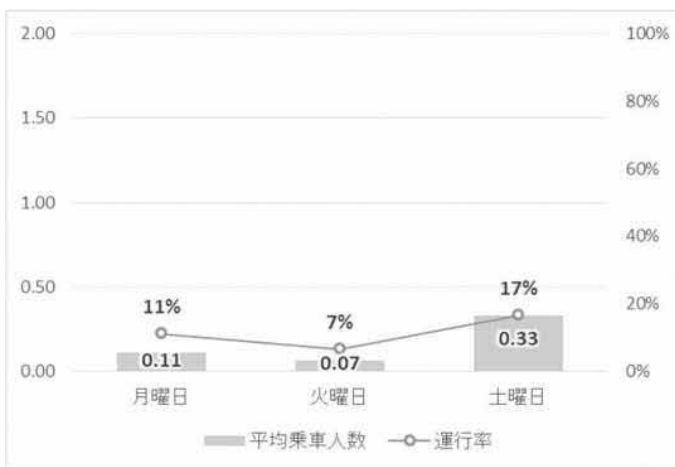


② 曜日別 1日あたりの 乗車人数 (9月分)



運行予定 日数	月曜日	水曜日	金曜日
	3	5	4

③ 曜日別の運行率および、運行予定本数1便あたりの 乗車人数 (9月分)



●吉名地区

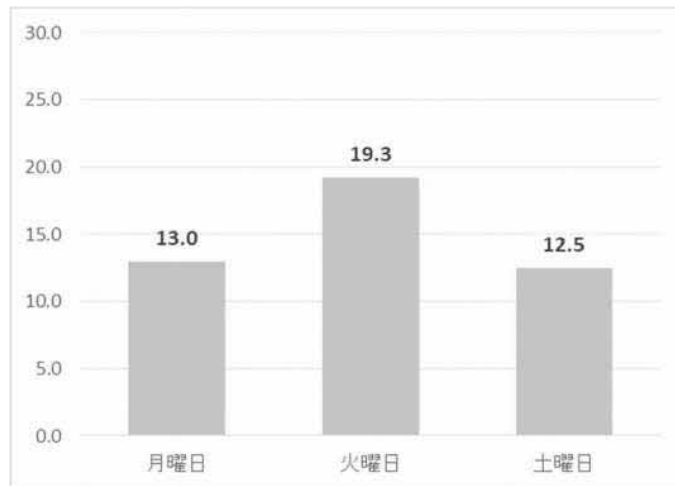
① 曜日別合計乗車人数（9月分）

9月の曜日ごとの乗車人数の合計は、月曜日が39人、火曜日が77人、土曜日が50人となっています。



② 曜日別 1日あたりの乗車人数（9月分）

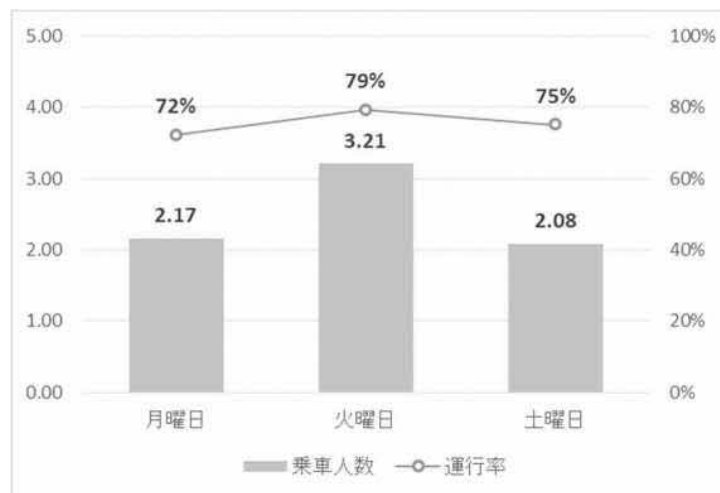
曜日ごとに運行予定日数が異なる（祝日は運行しない等）ことから、曜日ごとの合計乗車人数を運行予定日数で除して、運行予定日1日あたりの乗車人数を見ると、火曜日が最も多くなっています。また、月曜日と土曜日とはあまり大差ない状況です。



運行予定日数	月曜日	火曜日	土曜日
	3	4	4

### ③ 曜日別の運行率および、運行予定本数 1 便あたりの乗車人数（9 月分）

曜日別に、運行率(9 月の運行本数/運行予定本数) と、運行予定本数 1 便あたりの乗車人数(9 月の乗車人数/運行予定本数)を見ると、火曜日が最も運行率が高く、乗車人数も多いため、火曜日は運行の需要が高いことが考えられます。

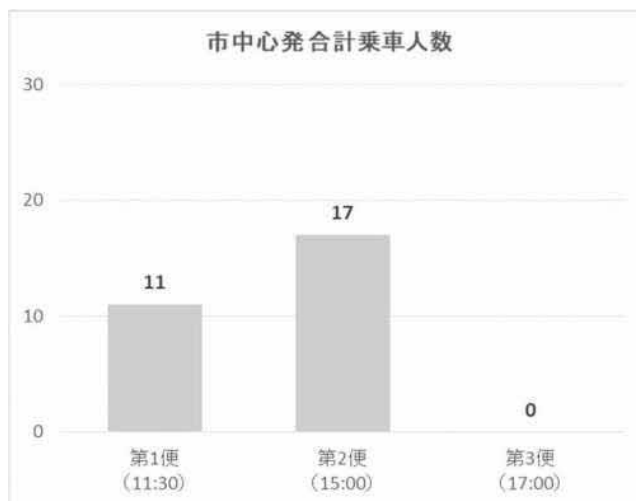
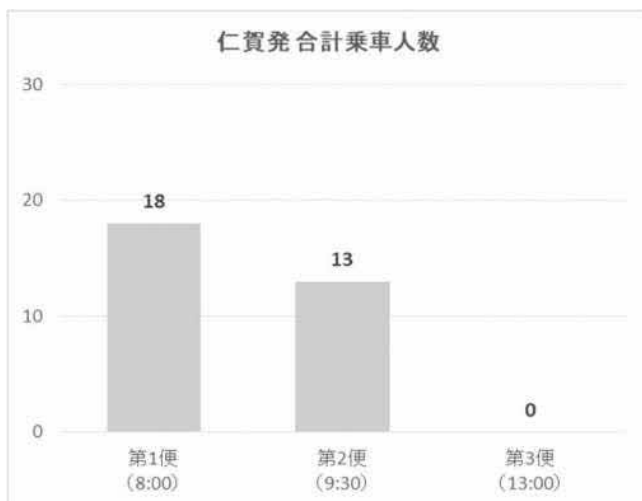


## 便別の利用状況

### ●仁賀地区

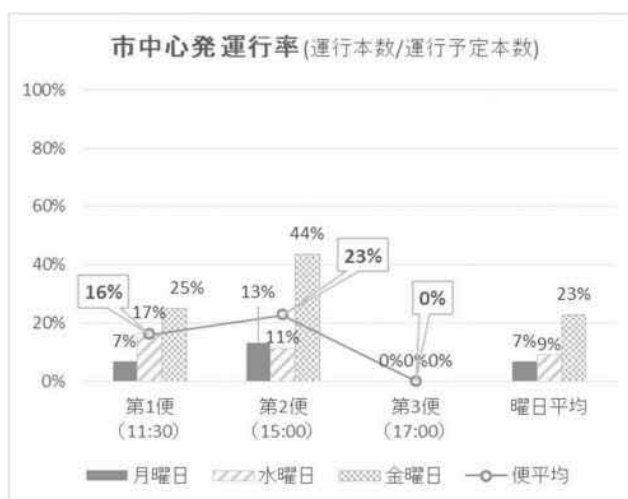
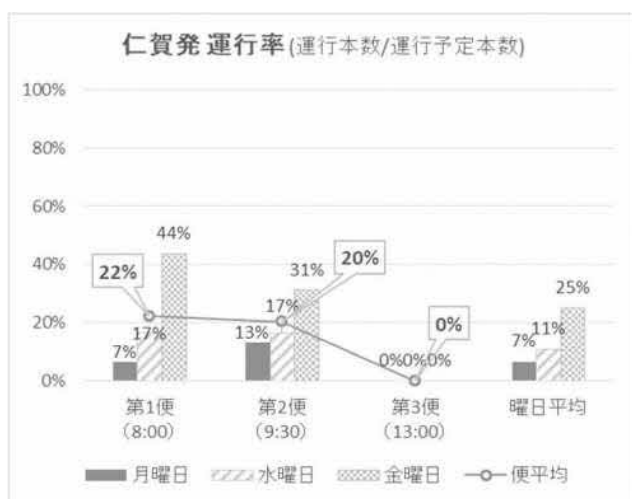
#### ① 便別合計乗車人数

6～9月の乗車人数の便別の合計は、以下のとおりとなっており、仁賀発では第1便、市中心発では第2便が多くなっています。一方で、6～9月の間に、仁賀発、市中心発とも、第3便を利用した人はいませんでした。



#### ② 便別の運行率

便別に運行率(6～9月の運行本数/運行予定本数)を見ると、仁賀発、市中心発ともに第1便と第2便が比較的高く、第3便は1度も運行していない状況です。



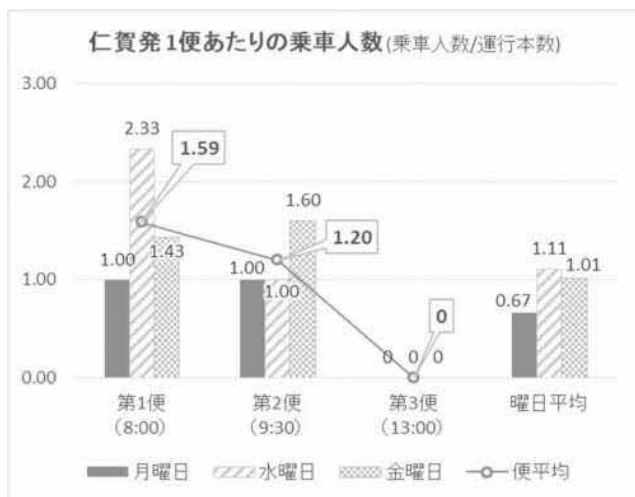
### ③ 便別の運行予定本数 1 便あたりの乗車人数

便別に、運行予定本数 1 便あたりの乗車人数を見ると、仁賀発では第 1 便、市中心発では第 2 便が多くなっています。



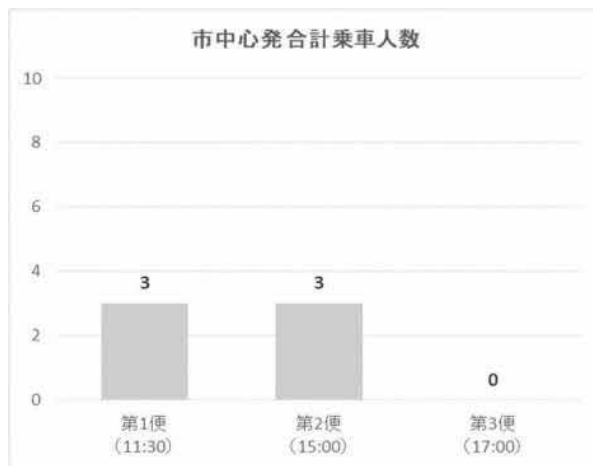
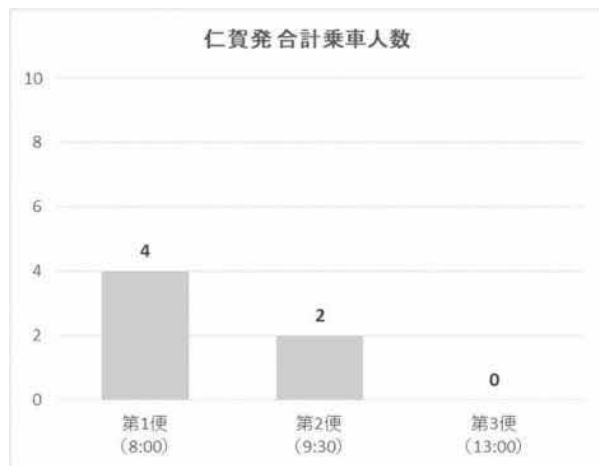
### ④ 運行した便別の 1 便あたりの乗車人数

運行した便について、1 便あたりの乗車人数を見ると、仁賀発では第 1 便、市中心発では第 2 便が多くなっています。曜日別便別に見ると、乗車人数が 2 人を超えている便もありますが、ほとんどが 2 人以下となっていることから、運行した便の中でも、1 人しか乗車していない便が多くなっている（相乗りが少ない）と考えられます。



<参考> 仁賀地区 9月のみの便別利用状況

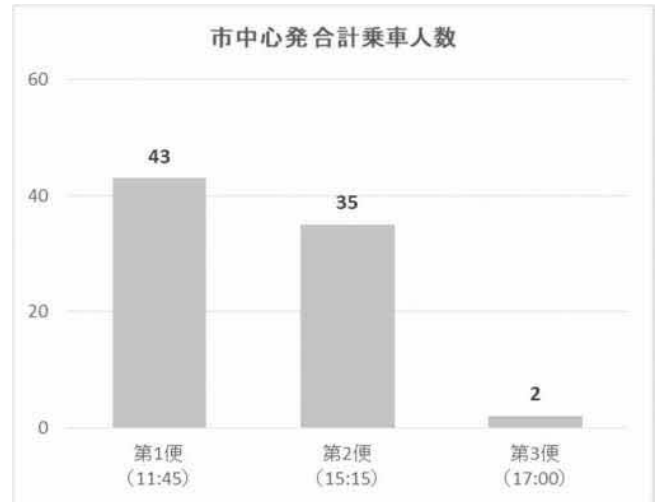
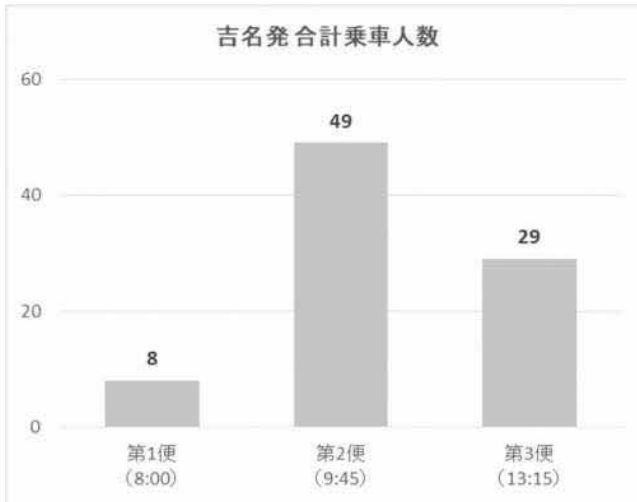
①便別合計乗車人数 (9月分)



## ●吉名地区

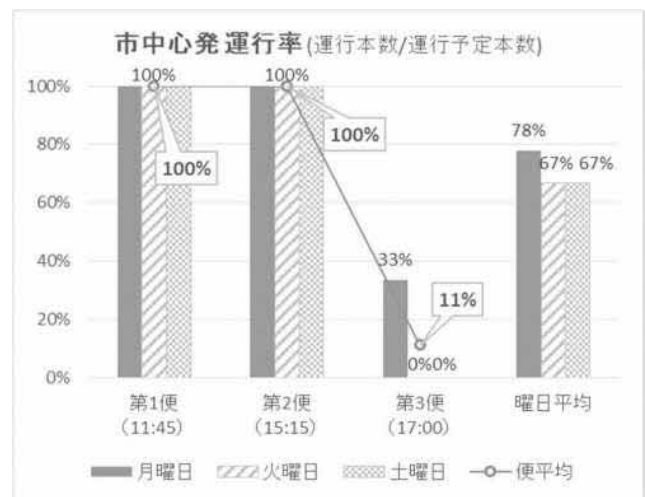
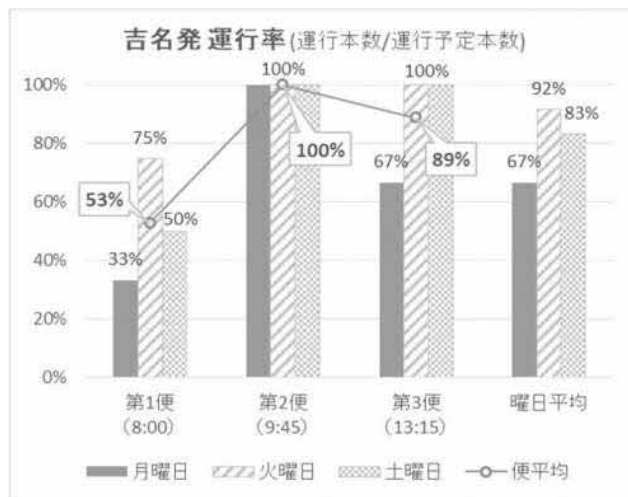
### ① 便別合計乗車人数（9月分）

9月の乗車人数の便別の合計は、以下のとおりとなっており、吉名発では第2便、市中心発では第1便が最も多くなっています。また、吉名発の第1便、市中心発の第3便は利用者が少ない状況です。



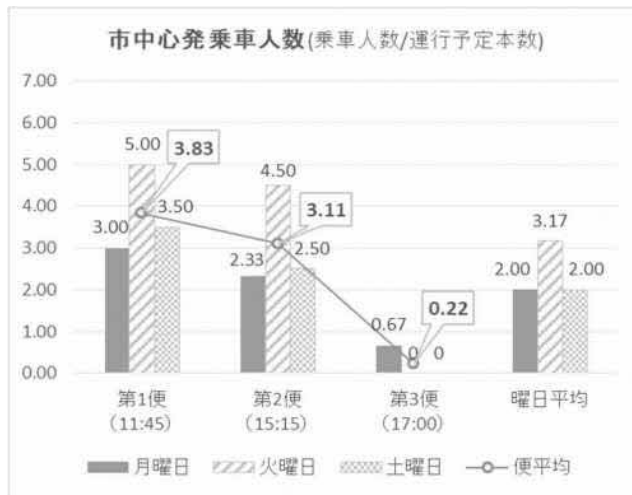
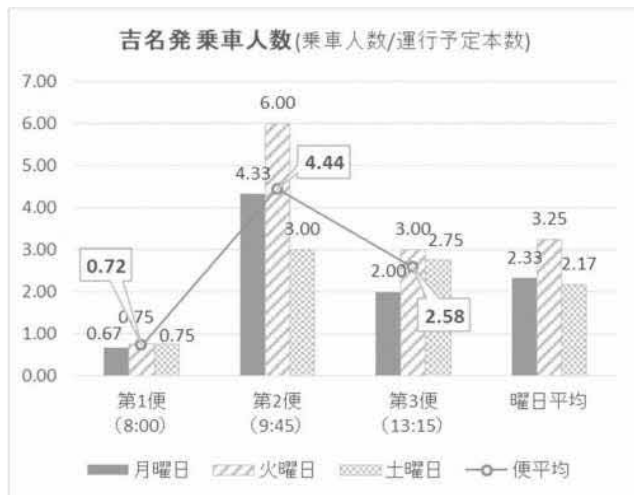
### ② 便別の運行率（9月分）

便別に運行率(9月の運行本数/運行予定本数)を見ると、吉名発では第2便、第3便の運行率が高く、市中心発では第1便と第2便の運行率が高くなっています。また、市中心発の第3便は1度も運行していない曜日がある状況です。



### ③ 便別の運行予定本数 1 便あたりの乗車人数 (9 月分)

便別に、運行予定本数 1 便あたりの乗車人数を見ると、吉名発では第 2 便、市中心発では第 1 便が多くなっています。一方で、吉名発の第 1 便や市中心発の第 3 便は運行率が低いこともあり、乗車人数も少ない状況です。また、火曜日は吉名発、市中心発ともに運行予定本数 1 便あたりの乗車人数が多いです。



### ④ 運行した便別の 1 便あたりの乗車人数 (9 月分)

運行した便について、1 便あたりの乗車人数を見ると、吉名発では第 2 便、市中心発では第 1 便が多くなっています。一方で、吉名発の第 1 便や市中心発の第 3 便は 1 便あたりの乗車人数が少なく、相乗りが少ないことが考えられます。

